



Stanbridge Ltd
Leaders in Infection Control

CS1 ST REINIGUNGS- UND DESINFEKTIONSGERÄT



INSTALLATIONSHANDBUCH

DIE LIEFERUNG

- Für einen sicheren Transport ist diese Maschine auf einer Holzpalette verschraubt, mit Luftpolsterfolie umhüllt, in einem stabilen Wellpappkarton verpackt und mit statischem Wickelband gesichert.
- Eine Kopie der Installations- und Bedienungsanleitung liegt oben auf der Maschine bereit. Diese sollte vor der Installation oder Inbetriebnahme gelesen werden. Bitte bewahren Sie die Bedienungsanleitung stets bei der Maschine auf.
- Zwei Schlüssel für den Überbrückungsschalter am Bedienfeld sind an der Rückstange der Maschine befestigt. Bitte bewahren Sie diese an einem sicheren Ort auf.
- Alle Stanbridge-Produkte werden vor dem Versand gründlich geprüft. Ein entsprechendes Werksprüfzeugnis für diesen Steckbecken-Reinigungs- und Desinfektionsautomaten liegt bei.
- Es ist zwingend erforderlich, dass diese Maschine erst in Betrieb genommen wird, wenn alle Installationsprüfungen durchgeführt wurden.

WARNUNG

- Bitte lesen Sie dieses Handbuch sorgfältig durch, bevor Sie versuchen, das Steckbecken-Reinigungs- und Desinfektionsgerät in Betrieb zu nehmen.
- Es ist zwingend erforderlich, dass die Stromversorgung ERST DANN an das Steckbecken-Spülgerät angeschlossen wird, wenn dieses seine endgültige Position erreicht hat und sämtliche Anschlüsse an die Wasserversorgung, das Abwassersystem sowie das Entkalkungssystem (Deoscale) fertiggestellt wurden.
- Externe Rohrleitungen sollten gespült und entleert werden, um zu verhindern, dass Installationsrückstände, Gewindespäne und Dichtungsmittel in die Einlassventile und andere Komponenten des Geräts gelangen. Die Tankabdeckung muss angebracht bleiben (außer wenn deren Entfernung zwingend erforderlich ist), um zu verhindern, dass Baustellenschmutz und Fremdkörper in den Tank fallen und den Steckbecken-Reinigungs- und Desinfektionsautomaten über das Wassersystem verunreinigen.

Hinweis: Schäden durch das Eindringen von Fremdkörpern sind von der Garantie ausgeschlossen.

Es wird dringend empfohlen, dass die Installation des Steckbecken-Reinigungs- und Desinfektionsgeräts durch einen von Stanbridge autorisierten Servicetechniker erfolgt.

DIE GEWÄHRLEISTUNG ERLISCHT, WENN DIE INSTALLATIONSHINWEISE NICHT BEACHTET WERDEN.



ANWEISUNGEN VOR DER INSTALLATION

1. Äußere Verpackung entfernen.
2. Die vier Maschinenschrauben von der Frontplatte entfernen und die Platte von der Maschine abheben. Das Fußpedal bleibt fest mit der Maschine verbunden.
3. Die Schrauben an der Hinterkante der Seitenwände entfernen. Nehmen Sie die Wände ab und legen Sie alle Paneele und Schrauben an einem sicheren Ort ab, um Verlust oder Beschädigung zu vermeiden.
4. Die Maschine von der Palette abschrauben und in der ungefähren endgültigen Position aufstellen. Nehmen Sie das Entkalkungsmittel (Deoscale) aus der Halterung an der Rückseite der Maschine und stellen Sie es neben das Gerät.
5. Öffnen Sie die Tür von Hand, indem Sie den Magnetanker drücken, der sich knapp rechts von der Mitte hinter der Instrumentenleiste der Maschine befindet.
6. Alle losen Teile aus der Kammer entfernen.
7. Der Beladungsträger für Utensilien etc. kann zum Schutz während des Transports mit einem Kabelbinder an den Waschdüsen befestigt sein. Schneiden Sie den Kabelbinder durch, sodass der Korb an den Ringschrauben im Inneren der Kammer hängt.
8. Bringen Sie die Maschine in ihre endgültige Position. Stellen Sie sicher, dass sie waagrecht steht und optimal an die Wasser-, Abwasser- und Stromanschlüsse im Raum angepasst ist.

Bitte stellen Sie sicher, dass bei Einbau einer Deoscale-Dosiereinheit die Rohrleitungen in die Flasche geführt werden. Vollständige Anweisungen finden Sie auf Seite 7.



INSTALLATION – Teil 1

Die Maschine verfügt über einen einzelnen Vorratsbehälter (Break Tank), der den Anforderungen der WRAS-Luftstrecke Typ „AB“ entspricht. Das Gerät kann direkt an das öffentliche Trinkwassernetz angeschlossen werden. Wasserdruck: Bis zu 13,8 bar (200 p.s.i.) Mindestdurchfluss: 0,2 l/Sek. (2,7 gal/Min.) (Abb. 01)



Die Zuleitungen sollten in einem 15-mm-Rohr (in Niederdruckbereichen 22 mm) bis zu einem Absperrventil geführt werden. Für den Anschluss an das Einlassventil muss ein geeigneter Flexschlauch verwendet werden. Hinweis: Die Einlassventile verfügen über ein 3/4-Zoll-BSP-Gewinde. Der Anschluss muss zwingend mit einem passenden Flachdichtungs-Anschlussstück („Tap Connection“) erfolgen. (Abb. 02)



Absperrventile müssen an einer gut sichtbaren und leicht zugänglichen Stelle innerhalb eines Meters von der Maschine positioniert sein. Gemäß den Wasserverordnungen sind Serviceventile erforderlich, um das Gerät bei Bedarf zu isolieren.



Verlegen und schließen Sie die Überläufe an. Der Vorlaufbehälter verfügt über eine Überlauföffnung mit einem Durchmesser von 27 mm, die für eine 3/4-Zoll-Überlaufarmatur ausgelegt ist. Die Armatur ist im Tank mit einer Gegenmutter (Abb. 03) zu befestigen; die Rohrführung ist mit quellgeschweißten Rohren und Fittings fortzuführen. Überlaufleitungen müssen mit stetigem Gefälle verlaufen. Überläufe dürfen nicht direkt an andere Rohrleitungen angeschlossen werden. Das heißt: Das Ende des Überlaufs muss sichtbar sein (Abb. 04) und sollte entweder über einen Trichter mit Geruchsverschluss auf den Boden oder durch eine Außenwand abgeleitet werden.



Schließen Sie den Überlauf NICHT direkt an das Fallrohr an.

INSTALLATION – Teil 2: Fallrohranschluss

Die Verbindung wird mit geeigneten Installationsrohren und/oder Verbindungsstücken hergestellt, um einen 3-Zoll-P- oder S-Geruchsverschluss (Siphon) zu bilden. Dieser wird anschließend über ein passendes Reduzierstück an ein 4-Zoll-Abflussrohr oder ein Fallrohr angeschlossen.

82 mm (3") P- oder S-Geruchsverschluss

Die Maschinenkammer schließt mit einem 3-Zoll-Edelstahlrohr ab, das über eine hochbelastbare Gummikupplung mit einem 82 mm Kunststoff-Siphon verbunden ist. Die spezifische Bauform des Geruchsverschlusses (P- oder S-Form) sowie dessen Position wurden bereits bei der Auswahl und Bestellung im Rahmen des Vertrags festgelegt.

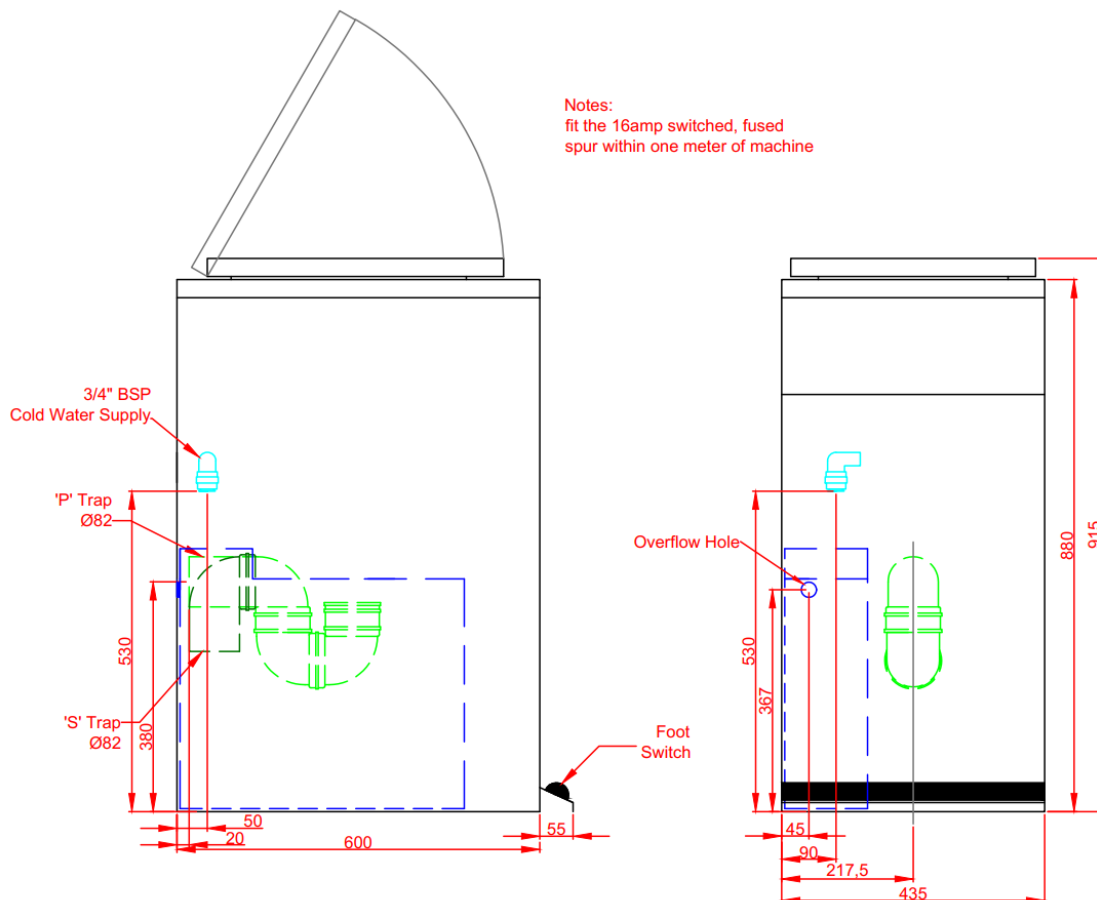
S-SIPHON



DER SIPHON



INSTALLATION – Teil 2: Geruchsverschlusshöhen am Fallrohr



INSTALLATION – Teil 3: Elektrischer Anschluss

Die Maschine sollte an einen mit 16 A abgesicherten Neon-Sicherheitstrennschalter mit einer Allpol-Kontakttrennung von mindestens 3,0 mm angeschlossen werden (KEIN STECKER UND KEINE STECKDOSE). Dieser muss sich innerhalb von 1 Meter Entfernung von der Maschine und 1 Meter über dem Boden befinden. Die Stromversorgung muss über einen sichtbaren Trennschalter verfügen.

- ❑ **Netzanschluss: 230 V / 50 Hz / 16 A einphasig**
- ❑ **Sicherung: Netz 16 A – Steuerung 5 A**
- ❑ **Dampferzeuger: 3,0 kW**
- ❑ **Pumpe: 0,37 kW**
- ❑ **Verbrauch: Ø 0,21 kWh pro Zyklus.**

Prüfen Sie, ob alle internen Erdungen fest sitzen und der Schutzleiter des Zuleitungskabels sicher angeschlossen ist. Ein externer Potenzialausgleich ist nicht erforderlich.

Bitte stellen Sie sicher, dass der Trennschalter im Notfall jederzeit leicht zugänglich ist.



INSTALLATION – Teil 4: Entkalkungsflüssigkeit

- Das Entkalkungs-Dosiergerät befindet sich an der Vorderseite der Maschine. Der Schlauch ist mit einem Kabelbinder befestigt (Abb. 1).
- Bitte entfernen Sie den Kabelbinder und führen Sie das Rohr zur Rückseite der Maschine durch.
- Positionieren Sie die Deoscale-Flüssigkeit im weißen Käfig an einem sicheren Ort, entweder auf dem Boden neben der Maschine oder an der Wand befestigt (Abb. 2).
- Entfernen Sie das weiße Gewicht und den schwarzen Filter aus dem durchsichtigen Rohr (Abb. 3).
- Der Schlauch muss vom Steckbecken-Reinigungs- und Desinfektionsgerät bis zum Boden der Entkalkerflasche reichen. Schneiden Sie den Schlauch auf die erforderliche Länge zu.
- Schrauben Sie die weiße Kappe oben von der Entkalkerflasche ab. Stechen Sie ein Loch hinein, das groß genug ist, um den durchsichtigen Schlauch durchzuführen, der den Entkalker in den Tank leitet.
- Führen Sie den durchsichtigen Schlauch durch das Loch in der weißen Kappe und setzen Sie das weiße Gewicht sowie den schwarzen Filter wieder auf das Rohr. (Abb. 04)
- Führen Sie den Schlauch mit dem daran befestigten Gewicht in die Entkalkerflasche ein und schrauben Sie den Verschluss wieder auf die Flasche.
- Beseitigen Sie Knicke oder Verstopfungen in der Rohrleitung. Überprüfen Sie bei voll betriebsbereiter Maschine, ob Flüssigkeit durch das Rohr fließt. (Abb. 05)



DEOSCALE-DATENBLÄTTER AUF ANFRAGE ERHÄLTlich.

INSTALLATION – Teil 5

Schrauben Sie die Seiten- und Frontverkleidungen wieder an den Steckbecken-Reinigungs- und Desinfektionsautomaten und starten Sie das Gerät.

Für weitere Informationen oder Unterstützung bezüglich des Betriebs beziehen Sie sich bitte auf das Stanbridge-Bedienungshandbuch für dieses Modell.



DIE SPEZIFIKATION

		DIE INSTALLATION	VERSAND
GESAMTGRÖßE	Höhe: Breite: Tiefe:	915mm 435mm 655mm	1090mm 490mm 710mm
GEWICHTE		84.5 kg (186lbs) Tank voll	77.5 kg (170lbs)
DAS WASSER	Versorgung: Anschluss: Mindestdurchfluss: Maximaldruck: Temperatur: Gesamtverbrauch:	Kalt G 3/4" Außengewinde 0,34 Liter pro Sekunde 413 kPa (60 psi) Kalt 25,5 Liter pro Zyklus	Umgebung/ Trocken
DER ÜBERLAUF	1 x 19 mm (3/4") Bohrung. Das Ende muss sichtbar sein (Anforderung nach DIN EN ISO 15883-1). Verrohrung bauseits.		
DAMPFVERSORGUNG	Stehender interner Dampferzeuger unter atmosphärischem Druck.		
BRENNRAUMABGASE	Internes Belüftungssystem		
DER ABFALL	82mm (3 Zoll) P-Siphon oder S-Siphon		
ELEKTROINSTALLATION	230V 50Hz 16A einphasig Sicherung - Netzseite 16A Sicherung - Steuerstromkreis 5A Heizwiderstand Dampferzeuger 3kW Pumpe 0,37kW Verbrauch 0,21kWh pro Zyklus		
WASCHPROGRAMME	<ul style="list-style-type: none"> • Flaschenreinigung = Reinigung – Desinfektion bei über 80 °C für 70 Sekunden – Klarspülen zum Abkühlen der Utensilien. • Pfannenreinigung = Vorreinigungsspülgang – Reinigung – Desinfektion bei über 80 °C für 70 Sekunden – Klarspülen zum Abkühlen der Utensilien. Deckelöffnung per Fußpedal für freihändiges Beladen. 		
INSTRUMENTENTAFEL	Taste Flaschen- und Topfspülen, Digitale Temperaturanzeige, Schlüsselschalter Übersteuerung, Zyklus-Anzeigeleuchten - Waschen, Dampf, Halten, Zyklus beendet		
KAMMER	Deckelöffnung per Fußtritt für freihändiges Laden		
BESTECKKORB	Übersetzung: Passend für eines der folgenden Teile: 1 x Urinflasche 1 x Stanbridge „Slipper“ Stechbecken 1 x Stanbridge Toilettenstuhleinsatz 1 x Stanbridge Bettschüssel 1 x Nachtopf mit Deckel		
OPTIONEN	Deoscale-Dosiersystem für Klarspüler und Kalkschutz		

Wir verfolgen eine Politik der ständigen Produktverbesserung; Änderungen können daher ohne vorherige Ankündigung erfolgen.



KONTAKTDATEN



BÜROADRESSE:

Stanbridge Ltd.
Unit 78
Powder Mill Lane, Questor
Dartford, Kent
DA1 1JA



01689 806500



admin@stanbridge.co.uk



www.stanbridge.co.uk

VERTRIEB:



01689 806500 OPT 1



sales@stanbridge.co.uk

ERSATZTEILE/WARTUNG:



01689 806500 OPT 2/3



service@stanbridge.co.uk

BESUCHEN SIE UNS AUF:

