



# LAVEUR-DÉSINFECTEUR CS1 ST

Écran thermique  
numérique



Lidl

Réinitialisation  
générateur



Touches de forçage  
À conserver en lieu sûr

Panneau de  
configuration

Écran mains libres pour une  
désinfection visible

Plaque de numéro  
de série

Une pédale de  
commande

**MANUEL D'UTILISATION**

# COORDONNÉES

## VENTES:



01689 806500



sales@stanbridge.co.uk

## PIÈCES DE RECHANGE:



01689 806500



spares@stanbridge.co.uk

## LE SERVICE:



01689 806500



service@stanbridge.co.uk



## ADRESSE DU BUREAU

Stanbridge Ltd.

Unit 78

Powder Mill Lane, Questor

Dartford, Kent

DA1 1JA



## SITE INTERNET

www.stanbridge.co.uk

RETROUVEZ-NOUS SUR:



## ATTENTION

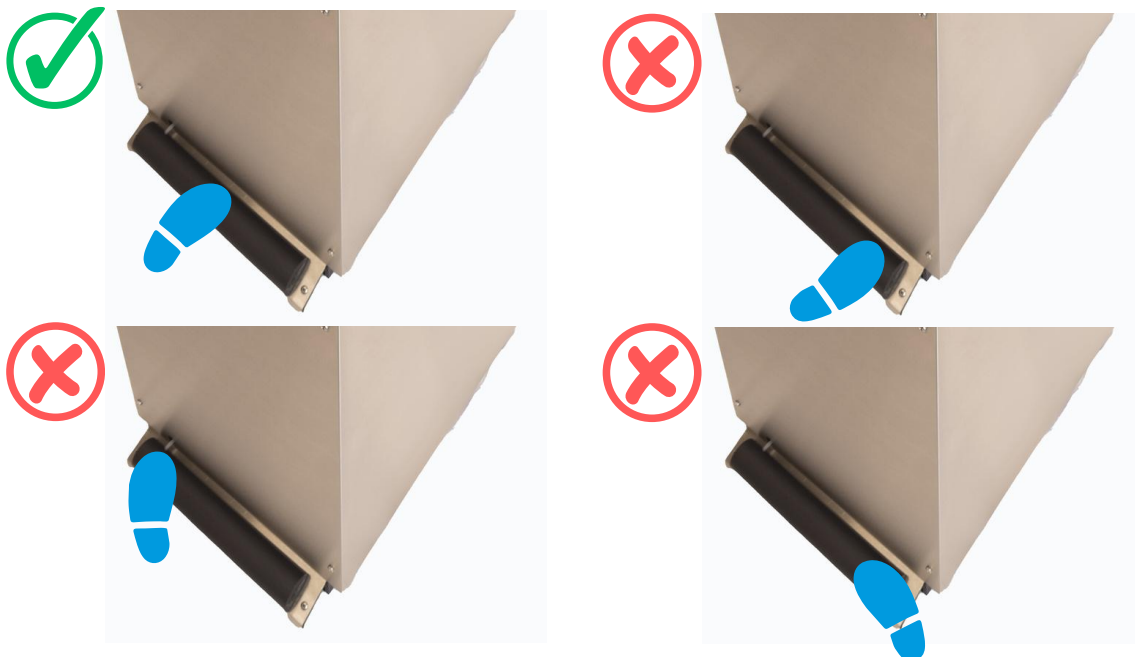
- N'essayez pas d'utiliser cette machine avant qu'elle ne soit correctement installée, conformément à notre manuel d'installation.
- Veuillez lire les instructions détaillées avant de tenter de mettre la machine en marche.
- Un tableau de chargement plastifié au format A4 est inclus avec chaque machine – Veuillez fixer celui-ci au mur à proximité de l'appareil et vous assurer qu'il est bien visible pour les opérateurs de lave-bassins.
- Utilisez uniquement des agents de nettoyage et du matériel conçus pour l'acier inoxydable pour nettoyer l'extérieur de cette machine.
- Veuillez effectuer les contrôles de maintenance hebdomadaires sur le tableau plastifié fourni avec ce manuel d'utilisation.

## GARANTIE

- Tous les produits Stanbridge sont rigoureusement contrôlés avant de quitter notre site.
- Chaque machine est soumise à des tests opérationnels réels, au cours desquels un grand nombre de cycles complets sont effectués alors que la machine est installée « in situ » dans notre propre salle de vidoirs interne.
- Si un composant venait à présenter une défaillance due à un défaut de fabrication ou de main-d'œuvre dans les douze mois suivant la date d'expédition de notre usine, le composant défectueux doit nous être retourné pour inspection. Un composant de remplacement vous sera alors envoyé gratuitement à l'adresse de livraison initiale.

## OUVERTURE DE LA MACHINE



- Pour ouvrir la machine, appuyez avec votre pied au centre de la barre, comme illustré.
- Veuillez vous assurer que votre pied est placé au centre de la pédale et recouvre entièrement la barre de commande.



## INSTRUCTIONS DE SERVICE

**NE PAS RÉCURER LES BASSINS ET LES URINAUX AVANT DE LES PLACER DANS LE LAVE-BASSINS.  
EN CAS D'UTILISATION DE GEL ABSORBANT, VIDER LE BASSIN OU L'URINAL DANS LE VIDE-  
ORDURES (LAVE-VIOLETTE) ET RINCER PRÉALABLEMENT.**

- Appuyez sur la pédale au centre de la barre pour ouvrir, comme illustré ci-dessous.
- Placez le bassin et son contenu directement dans le lave-bassins, comme illustré ci-dessous.
- Assurez-vous que le bassin est bien fixé dans le panier de la machine et qu'il fait face au jet.
- Fermez le couvercle - **NE PAS CLAQUER.**
- Sélectionnez le programme de lavage:

Pour une bouteille, APPUYEZ	
Pour les casseroles sales, APPUYEZ	

- Retirez les gants et le tablier, puis jetez-les dans la poubelle appropriée.
- Décontaminez-vous soigneusement les mains en utilisant le lavabo réservé au lavage des mains.

**UNIQUEMENT LES DÉCHETS HUMAINS ET LE PAPIER TOILETTE  
DANS LA CUVETTENE METTRE AUCUN AUTRE OBJET DANS L'APPAREIL**

- Une fois que la machine a terminé son cycle, déverrouillez le couvercle à l'aide de la pédale, comme illustré ci-dessous.
- Retirez les ustensiles et placez-les sur un égouttoir pour les faire sécher.



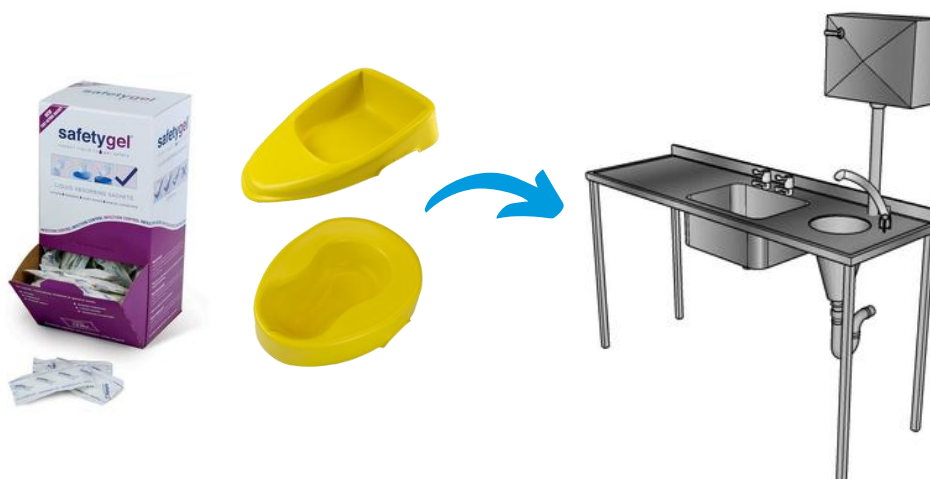
## INSTRUCTIONS DE SERVICE

Le laveur-désinfecteur décrit dans ce manuel est destiné au lavage et à la désinfection des ustensiles figurant sur la fiche technique fournie à la page 6. Veuillez consulter les exemples d'applications de chargement correct pour votre modèle CS1 ci-dessous:



**VEUILLEZ VÉRIFIER QUE L'ANSE DU SEAU DE CHAISE PERCÉE EST BIEN POSITIONNÉE AU-DESSUS DU RÉCIPIENT, COMME INDIQUÉ.**

**SI VOUS UTILISEZ UN GEL ABSORBANT, VEUILLEZ PRÉ-VIDER LE BASSIN OU LE FLACON DANS LE VIDE-ORDURES (SLUICE) ET RINCER EN VOUS ASSURANT QUE TOUT LE GEL EST ÉLIMINÉ.**



## MODE D'EMPLOI

Seuls les ustensiles approuvés par Stanbridge doivent être utilisés dans la machine. L'utilisation d'ustensiles inappropriés peut entraîner un nettoyage ou une désinfection insuffisante. La machine pourrait également être endommagée par un chargement incorrect, ce qui pourrait affecter votre garantie.



## MODE D'EMPLOI

Ne placez AUCUN autre objet dans la machine.



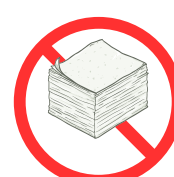
Pas de gants ni de tabliers



Pas de seringues



Pas de sacs en plastique



Pas d'essuie-tout



Pas de couches ni de protections.



Pas de cotons-tiges



Pas de lingettes humides

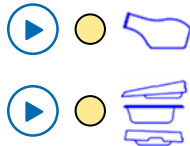
## DÉTAILS DE FONCTIONNEMENT ET DE CYCLE

Cette machine a été conçue pour inclure les fonctionnalités suivantes:

- Lavage de bouteilles (ou Lave-bouteilles)
- Lavage de plateaux / bacs
- Désinfection – 80 °C pendant 70 secondes (la machine atteint 85 °C)
- Programmateur intégré avec diagnostic de pannes

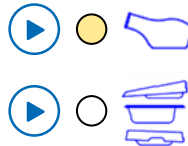
MACHINE PRÊTE

LAVER



LAVAGE DE BOUTEILLES — CYCLE EN COURS

Laver



LAVAGE CASSEROLLES - CYCLE EN COURS

LAVER



### LAVAGE DE BOUTEILLES

Appuyez sur le bouton de lavage de bouteilles.

La machine effectuera les cycles suivants:

- Lavage à froid pulsé – 5 secondes de marche / 5 secondes d'arrêt (8 fois) ou 40 secondes de lavage à froid continu.
- Maintien – La machine s'arrête jusqu'à ce que la température atteigne 80°C à l'intérieur du réservoir.
- Désinfection – Une fois que 80-85°C sont atteints, la désinfection s'effectue pendant 70 secondes.
- Rinçage à froid – 5 secondes ou 10 secondes de rinçage à froid continu ou lavage à chaud.
- Cycle terminé – Après un court délai, le couvercle peut être ouvert.

### LAVAGE DE BASSINES

Appuyez sur le bouton de lavage de bassines.

La machine effectuera les cycles suivants:

- Rinçage initial à l'eau froide.
- Lavage à froid pulsé – 5 secondes de marche / 5 secondes d'arrêt (8 fois) ou 40 secondes de lavage à froid continu. Maintien.
- Arrêt machine jusqu'à ce que la température atteigne 80°C à l'intérieur du réservoir.
- Désinfection – Une fois que 80-85°C sont atteints, la désinfection s'effectue pendant 70 secondes.
- Rinçage à froid – 5 secondes ou 10 secondes de rinçage à froid continu ou lavage à chaud.
- Cycle terminé – Après un court délai, le couvercle peut être ouvert.



## SPÉCIFICATION

CAPACITÉ DE CHARGEMENT	CS1	CS2
Un bassin de lit à sabot	1	2
Un bassin de lit	1	2
Pot de chaise percée et son couvercle	1	2
Vasque carrée*	1	1
Seau de chaise percée	1	2
Porte-support*	1	2
Pot de chambre blanc avec couvercle	1	2
Pot de chambre gris	1	1
Urinal	1	1
Temps de cycle (estimés)	6-12mins	6-12mins
Cycles de lavage	2	2
Alimentation en eau	Froid	Froid
Alimentation électrique (monophasée)	230V/50Hz/16a	230V/50Hz/16a
Panneaux en acier inoxydable	Oui	Oui
Dimensions H x L x P (mm)	915 x 435 x 655	915 x 435 x 655
Poids net (kg)	77	77

Sujet à changement sans préavis. Les temps de cycle sont estimés et varient.

\*Peut nécessiter une cage spéciale.



## LISTE DE CONTRÔLE DE MAINTENANCE DES MACHINES

N° DE SÉRIE DE LA MACHINE. :

LISTE DE CONTRÔLE DE MAINTENANCE HEBDOMADAIRE	DATE DE SIGNATURE							
Détails								
Vérifier le fonctionnement de la machine - lancer un cycle								
Vérifiez s'il y a des fuites d'eau à la porte								
Vérifier l'affichage numérique : 85 pour la désinfection								
Vérifier l'état général de la machine								
Vérifiez que tous les panneaux sont propres								
Vérifiez qu'aucune vis ne manque sur les panneaux								
Vérifier l'état et la propreté de la pédale.								
Vérifier l'état des ustensiles – les remplacer si nécessaire								
Une fois le cycle terminé, ouvrez la porte et:								
Vérifier l'état du joint								
Vérifier l'état du support								
Vérifiez que les jet(s) rotatifs tournent librement								
Vérifiez que les jets ne sont pas obstrués								
Vérifier la propreté de la chambre								
Système de dosage:								
Vérifier le niveau de liquide — faire l'appoint si nécessaire								
Vérifier le fonctionnement de la pompe doseuse								

