



Stanbridge Ltd
Leaders in Infection Control

LAVATRICE DISINFETTANTE CS2 ST



MANUALE DI INSTALLAZIONE

CONSEGNA

- Per garantire la sicurezza durante il trasporto, questa macchina è fissata a un pallet di legno, avvolta in pluriball, imballata in un robusto cartone ondulato e assicurata con nastro adesivo statico.
- Una copia del manuale di installazione e d'uso è posizionata sopra la macchina e deve essere letta prima di tentare l'installazione o l'utilizzo della stessa. Si prega di lasciare il manuale d'uso insieme alla macchina.
- Le due chiavi per azionare l'interruttore di comando manuale (override) sul pannello di controllo sono fissate alla barra posteriore della macchina. Si prega di conservarle in un luogo sicuro.
- Tutti i prodotti Stanbridge vengono accuratamente testati prima della spedizione. In allegato troverete il certificato di collaudo in fabbrica relativo a questo Lavapadelle/Disinfettore.
- È fondamentale che la macchina non venga utilizzata finché non siano stati eseguiti tutti i controlli di installazione.

AVVERTIMENTO

- Leggere attentamente questo manuale prima di tentare di mettere in funzione il Lava-padelle/Disinfettore.
- È essenziale che l'alimentazione elettrica NON venga collegata al Lava-padelle/Disinfettore finché l'apparecchio non sia stato collocato nella sua posizione permanente e tutti i collegamenti alla rete idrica, al sistema di scarico e al sistema Deoscale non siano stati completati.
- Le tubazioni esterne devono essere spurgate e scaricate a perdere per evitare che residui idraulici, trucioli di filettatura e sigillanti penetrino nelle valvole di aspirazione e in altri componenti interni all'apparecchiatura. Il coperchio del serbatoio deve rimanere in sede (salvo nei casi in cui sia indispensabile rimuoverlo) per evitare che polvere di cantiere e particelle estranee cadano nel serbatoio, contaminando il Lava-padelle/Disinfettore attraverso il sistema idrico.

N.B.: I danni causati dall'ingresso di particelle estranee non sono coperti da garanzia.

Si raccomanda vivamente che la lavatrice/disinfettatrice per padelle venga installata da un tecnico di assistenza approvato da Stanbridge.

**LA GARANZIA DECADE SE NON VENGONO RISPETTATE
LE PRECAUZIONI DI INSTALLAZIONE**



ISTRUZIONI DI PRE-INSTALLAZIONE

1. Rimuovere l'imballaggio esterno.
2. Rimuovere le quattro viti a macchina dal pannello frontale e sollevarlo per staccarlo. Il pedale rimarrà fissato alla macchina.
3. Rimuovere le viti sul bordo posteriore dei pannelli laterali, rimuovere i pannelli e riporre tutti i componenti in un luogo sicuro per evitare smarrimenti o danni.
4. Svitare la macchina dal pallet e posizionarla approssimativamente nel punto di installazione finale. Rimuovere il contenitore del disincrostante (Deoscale) dal suo supporto sul retro della macchina e posizionarlo a lato dell'apparecchiatura.
5. Aprire lo sportello manualmente spingendo l'armatura del solenoide, situata poco distante dal centro, sulla destra, dietro la fascia degli strumenti.
6. Rimuovere eventuali parti sciolte dall'interno della camera.
7. Il supporto del carico per utensili ecc. potrebbe essere fissato ai getti di lavaggio con una fascetta di plastica per evitare danni durante il trasporto. Tagliare la fascetta e lasciare che il cestello penda dai golfari all'interno della camera.
8. Posizionare la macchina nella sua sede definitiva, assicurandosi che sia in bolla e ben posizionata rispetto agli attacchi dell'acqua, dello scarico e dell'alimentazione elettrica nel locale.

Quando si installa un'unità di dosaggio decalcificante, assicurarsi che il tubo sia posizionato nella bottiglia. Per le istruzioni complete, consultare pagina 7.



INSTALLAZIONE - Parte 1

La macchina sarà dotata di un singolo serbatoio di disgiunzione (break tank) conforme ai requisiti dell'intercapedine d'aria di Tipo "AB" previsti dal WRAS. La macchina può essere collegata alla rete idrica principale. Pressioni dell'acqua fino a 200 p.s.i. - Portata minima di 0,2 l/sec (2,7 gal/min). (Fig. 01)



Le alimentazioni idriche devono essere realizzate con tubazioni da 15 mm (22 mm in zone a bassa pressione) fino a una valvola di intercettazione. Per il collegamento alla valvola di ingresso deve essere utilizzato un tubo flessibile idoneo (le valvole di ingresso hanno un attacco filettato da 3/4" B.S.P. NOTA: Il collegamento deve essere effettuato utilizzando un raccordo a sede piana tipo "tap connection"). (Fig. 02)



Le valvole di intercettazione devono trovarsi in una posizione evidente e facilmente accessibile, entro un metro dal macchinario. Le valvole di servizio sono richieste dalle normative idriche vigenti per isolare l'apparecchiatura in caso di necessità.



Installare e collegare i tubi di troppopieno. Il serbatoio di disconnessione (break tank) presenta un foro di troppopieno di 27 mm di diametro, progettato per alloggiare un raccordo da 3/4". Il raccordo deve essere fissato al serbatoio tramite un controdado (Fig. 03) e la tubazione deve proseguire con tubi e raccordi a saldatura chimica (solvent welding). La tubazione di troppopieno deve avere una pendenza continua verso il basso. I tubi di troppopieno non devono essere collegati direttamente ad altre tubazioni; l'estremità dello scarico deve essere visibile (Fig. 04) e deve scaricare a pavimento in un imbuto con sifone (tundish) oppure attraverso una parete esterna.



NON collegare il troppopieno direttamente alla colonna di scarico (fognatura).

INSTALLAZIONE - Parte 2: Collegamento del tubo di scarico

Il collegamento viene realizzato utilizzando tubazioni idrauliche e/o raccordi appropriati per formare un sifone a "P" o a "S" da 3", il quale viene poi collegato a uno scarico o a una colonna di scarico da 4" tramite un riduttore adeguato.

Sifone a "P" o a "S" da 82 mm (3").

La camera della macchina termina con un tubo in acciaio inossidabile da 3" che si collega a un sifone in plastica da 82 mm mediante un giunto in gomma ad alta resistenza. Il tipo di sifone effettivo (a "P" o a "S") e la sua posizione saranno stati determinati in fase di selezione e ordinazione del contratto.

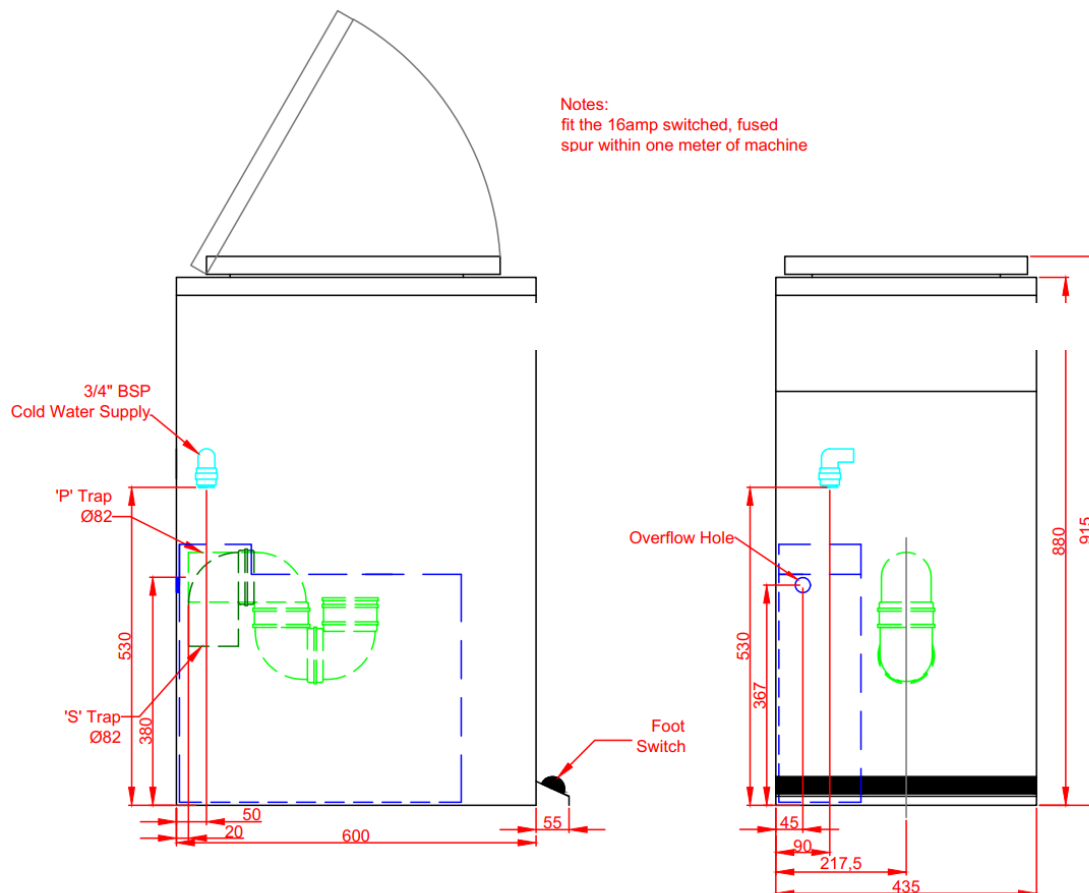
SIFONE A "S"



SIFONE A P



INSTALLAZIONE – Parte 2: Altezze delle trappole dei tubi di scarico



INSTALLAZIONE – Parte 3: Collegamento elettrico

La macchina deve essere collegata a un interruttore di isolamento con fusibile di sicurezza al neon da 16 A con almeno 3,0 mm di disconnessione su tutti i poli (NON UNA SPINA E UNA PRESA) situato entro 1 metro dalla macchina e a 1 metro dal livello del pavimento. L'alimentazione elettrica deve essere dotata di un interruttore di isolamento visibile.

- 230 V 50 Hz 16 A monofase**
- Fusibile - rete 16 A - controllo 5 A**
- Generatore di vapore 3,0 kW**
- Pompa 0,37 kW**
- Consumo 0,21 kWh per ciclo in media**

Verificare che tutte le messe a terra interne siano ben salde e che il conduttore di terra del cavo di alimentazione sia saldamente in posizione. Non è richiesta alcuna messa a terra esterna.

Assicurarsi che l'interruttore di isolamento sia facilmente accessibile in ogni momento in caso di emergenza



INSTALLAZIONE – Parte 4: Fluido Deoscale

- Il dosatore decalcificante si trova nella parte anteriore della macchina. Il tubo è fissato con una fascetta (Fig 01).
- Rimuovere la fascetta e far passare il tubo nella parte posteriore della macchina
- Posizionare il liquido Deoscale nella gabbia bianca in un luogo sicuro, sul pavimento accanto alla macchina o fissato alla parete (Fig 2).
- Rimuovere il peso bianco e il filtro nero dal tubo trasparente (Fig 3).
- Il tubo deve raggiungere il fondo del flacone del liquido decalcificante dal lavapadelle/disinfettatore. Tagliare il tubo alla lunghezza desiderata.
- Svitare il tappo bianco dalla parte superiore del flacone di decalcificante. Praticare un foro abbastanza grande da contenere il tubo trasparente utilizzato per immettere il decalcificante nel serbatoio.
- Inserire il tubo trasparente attraverso il foro del tappo bianco e riposizionare il peso bianco e il filtro nero sul tubo. (Fig 04)
- Inserire il tubo con il peso attaccato nel flacone del liquido decalcificante e riavvitare il tappo sul flacone.
- Rimuovere eventuali pieghe o ostruzioni nel tubo. Verificare che il fluido scorra attraverso il tubo quando la macchina è completamente operativa. (Fig 05)



SCHEDE TECNICHE DEOSCALE DISPONIBILI SU RICHIESTA

INSTALLAZIONE – Parte 5

Riavvitare i pannelli laterali e anteriori sulla lavapadelle/disinfettatrice e avviare la macchina.

Per ulteriori informazioni o supporto sul funzionamento, consultare il Manuale d'uso Stanbridge per questo modello.



SPECIFICA

		INSTALLAZIONE	SPEDIZIONE
TAGLIA GLOBALE	Altezza: Larghezza: Profondità:	915mm 435mm 655mm	1090mm 490mm 710mm
PESI		84.5 kg (186lbs) Serbatoi pieni	77.5 kg (170lbs)
ACQUA	Alimentazione: Collegamento: Portata minima: Pressione massima: Temperatura: Consumo totale:	Freddo 3/4" BSP maschio parallelo 0,34 litri al secondo 413 kPa (60 psi) Freddo 25,5 litri per ciclo	Ambiente/Secco
TROPPOPIENO	Foro 1 x 19 mm (3/4"). L'estremità deve essere visibile (requisito BS EN ISO 15883-1). Tubazioni a cura del cliente.		
FORNITURA DI VAPORE	Generatore di vapore interno verticale a pressione atmosferica.		
SCARICO DELLA CAMERA	Sistema di ventilazione interno.		
SCIUPARE	Trappola 'P' o 'S' da 82 mm (3")		
ELETTRICO	230 V 50 Hz 16 A monofase Fusibile - Rete 16 A - Controllo 5 A Riscaldatore generatore di vapore 3 kW Pompa 0,37 kW Consumo 0,21 kWh per ciclo (medio)		
CICLI DI LAVAGGIO	<ul style="list-style-type: none"> • Lavaggio bottiglie = Lavaggio - Disinfezione a oltre 80 °C per 70 secondi - Risciacquo per raffreddare gli utensili. • Lavaggio pentole = Lavaggio pre-lavaggio - Lavaggio - Disinfezione a oltre 80 °C per 70 secondi - Risciacquo per raffreddare gli utensili 		
QUADRO STRUMENTI	Pulsante di lavaggio per bottiglie e padelle, indicatore digitale della temperatura, interruttore a chiave di override - Spie di indicazione del ciclo per lavaggio, vapore, attesa e ciclo completato		
CAMERA	Apertura superiore con il piede per il caricamento a mani libere		
PORTAUTENSILI	Adatto a uno dei seguenti: 1 x Bottiglia per urina 2 x Padelle Stanbridge 2 x Inserti per WC Stanbridge 2 x Padelle da letto Stanbridge 2 x Vasi e coperchi per WC		
OPZIONI	Sistema di dosaggio Deoscale per il controllo del lavaggio e del calcare. Supporti per adattatori per utensili.		


Abbiamo una politica di miglioramento continuo dei prodotti e potrebbero verificarsi modifiche senza preavviso.





DATI DI CONTATTO

INDIRIZZO UFFICIO:


Stanbridge Ltd.
Unit 78
Powder Mill Lane, Questor
Dartford, Kent
DA1 1JA


 01689 806500

 admin@stanbridge.co.uk


 www.stanbridge.co.uk


SALDI:

 01689 806500 OPT 1

 sales@stanbridge.co.uk

SERVIZIO:

 01689 806500 OPT 2/3

 service@stanbridge.co.uk

TROVACI SU:

