



# CS1 ST REINIGUNGS- UND DESINFIZIERGERÄT

Digitale  
Temperaturanzeige



der  
Deckel

Generator-  
Reset-Taste

Hauptschlüssel

An einem sicheren Ort aufbewahren

Systemsteuerung

Berührungsloses Display für  
sichtbare Desinfektion

Seriennummern-Plakette

das Fußpedal

**BETRIEBSANLEITUNG**

# KONTAKTDATEN

## VERTRIEB:



01689 806500



sales@stanbridge.co.uk

## ERSATZTEILE:



01689 806500



spares@stanbridge.co.uk

## DER KUNDENDIENST:



01689 806500



service@stanbridge.co.uk

BESUCHEN SIE UNS AUF



## BÜROADRESSE:

Stanbridge Ltd.  
Unit 78  
Powder Mill Lane, Questor  
Dartford, Kent  
DA1 1JA



## DIE WEBSITE:

www.stanbridge.co.uk



## WARNUNG

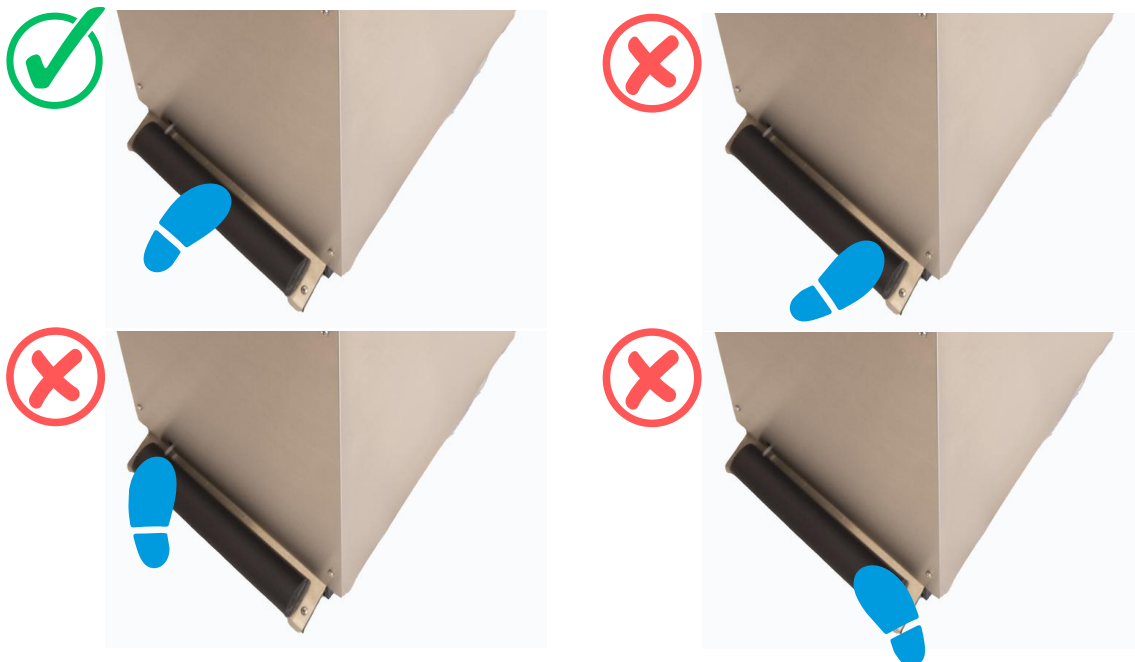
- Benutzen Sie diese Maschine erst, wenn sie ordnungsgemäß und in Übereinstimmung mit unserem Installationshandbuch installiert wurde.
- Bitte lesen Sie die detaillierten Anweisungen sorgfältig durch, bevor Sie versuchen, die Maschine in Betrieb zu nehmen.
- Jeder Maschine liegt eine laminierte Beladungstabelle im A4-Format bei. Bitte befestigen Sie diese an einer Wand in der Nähe der Maschine und stellen Sie sicher, dass sie für das Bedienpersonal der Steckbecken-Spülgeräte gut sichtbar ist.
- Verwenden Sie zur Reinigung der Außenflächen dieser Maschine ausschließlich Reinigungsmittel und Geräte, die speziell für die Pflege von Edelstahl geeignet sind.
- Bitte führen Sie die wöchentlichen Wartungsprüfungen anhand der laminierten Tabelle durch, die zusammen mit dieser Betriebsanleitung geliefert wurde.

## DIE GARANTIE

- Alle Stanbridge-Produkte werden gründlich geprüft, bevor sie unser Werk verlassen.
- Jede Maschine wird praxisnahen Betriebstests unterzogen, bei denen eine Vielzahl vollständiger Zyklen durchlaufen wird, während sich die Maschine „in situ“ in unserem hauseigenen Fäkalienraum befindet.
- Sollte innerhalb von zwölf Monaten ab Versanddatum aus unserem Werk eine Komponente aufgrund von fehlerhafter Herstellung oder Verarbeitung ausfallen, muss das defekte Bauteil zur Inspektion an uns zurückgesendet werden. Ein Ersatzteil wird Ihnen kostenlos an die ursprüngliche Lieferadresse zugestellt.

## MASCHINE ÖFFNEN



- Um die Maschine zu öffnen, treten Sie mit dem Fuß wie abgebildet auf die Mitte der Stange.
- Bitte stellen Sie sicher, dass Ihr Fuß mittig auf dem Pedal und vollständig über der Pedalstange platziert ist.



## BEDIENUNGSANLEITUNG

**TÖPFE UND BETTPFANNEN VOR DEM WASCHEN IN DER BETTPFANNENWASCHMASCHINE NICHT ABSCHRUBBEN. BEI VERWENDUNG VON SICHERHEITSGEL TOPF ODER FLASCHE IM SPÜLBECKEN LEEREN UND AUSSPÜLEN.**

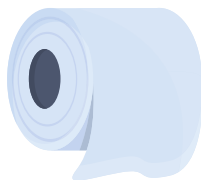
- Pedal in der Mitte der Leiste drücken, um das Gerät wie unten abgebildet zu öffnen.
- Bettpfanne samt Inhalt direkt in den Steckbecken-Spüler einsetzen, wie unten abgebildet.
- Sicherstellen, dass die Bettpfanne im Haltekorb fixiert ist und zur Düse zeigt.
- Deckel schließen – NICHT ZUSCHLAGEN.
- Waschprogramm wählen:

Für Flasche, DRÜCKEN	
Bei verschmutzten Pfannen: DRÜCKEN	

- Handschuhe/Schürze ablegen und im entsprechenden Abfallbehälter entsorgen.
- Hände gründlich am dafür vorgesehenen Waschbecken dekontaminieren.

**BITTE NUR FÄKALIEN UND TOILETTPAPIER IN DAS BECKEN GEBEN  
KEINE anderen Gegenstände in das Gerät werfen**

- Sobald die Maschine ihr Programm beendet hat, entriegeln Sie den Deckel mit dem Fußpedal, wie unten abgebildet.
- Entnehmen Sie das Besteck und legen Sie es zum Trocknen auf ein Gestell.



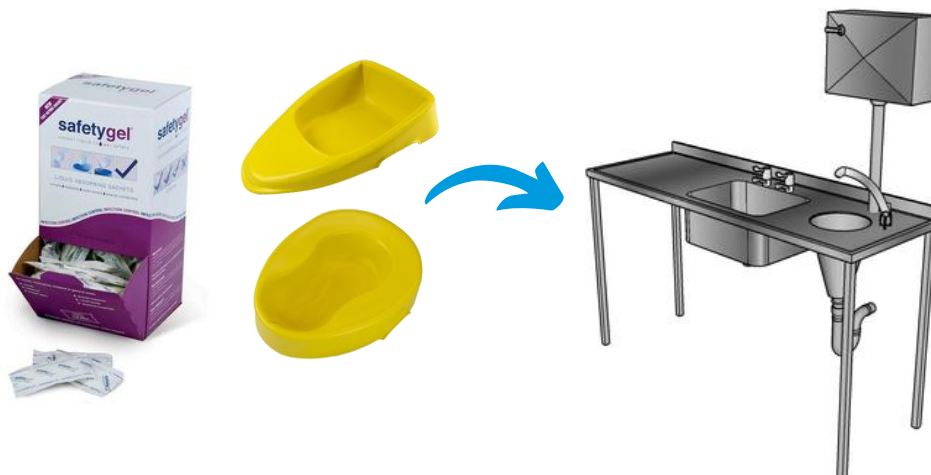
## BEDIENUNGSANLEITUNG

Der Reinigungs- und Desinfektionsautomat in dieser Anleitung ist für die Reinigung und Desinfektion der Utensilien vorgesehen, die auf dem Datenblatt auf Seite 6 aufgeführt sind. Bitte beachten Sie die unten aufgeführten Beispiele für die korrekte Beladung Ihres Modells CS1:



**BITTE PRÜFEN SIE, OB DER TOILETTENGRIFF WIE ABGEBILDET FEST ÜBER DER TOILETTENSCHÜSSEL SITZT.**

**FALLS SIE TOILETTENREINIGER VERWENDEN, LEEREN SIE BITTE DIE SCHÜSSEL ODER FLASCHE IM WASCHBECKEN UND SPÜLEN SIE SIE GRÜNDLICH AUS, UM ALLE GELRESTE ZU ENTFERNEN.**



## BEDIENUNGSANLEITUNG

Es dürfen NUR von Stanbridge zugelassene Utensilien in der Maschine verwendet werden; ungeeignete Utensilien können zu einer unzureichenden Reinigung und Desinfektion führen. Die Maschine könnte zudem durch unsachgemäße Beladung beschädigt werden, was Auswirkungen auf Ihre Garantie haben kann.



## BEDIENUNGSANLEITUNG

**KEINE** anderen Gegenstände in die Maschine geben.



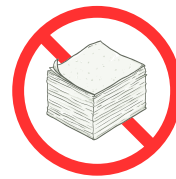
Keine Handschuhe  
oder Schürzen



Keine Spritzen



Keine Plastiktüten



Keine Papierhandtücher



Keine Windeln  
oder Binden



Keine Wattestäbchen  
oder Wattestäbchen



Keine  
Feuchttücher

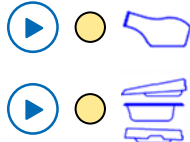
## BETRIEBS- UND ZYKLUSDATEN

Diese Maschine wurde mit den folgenden Merkmalen konzipiert:

- Flaschenreinigung
- Pfannenspülen
- Desinfektion – 80 °C für 70 Sekunden (Maschine erreicht 85 °C)
- Integrierte Steuerung mit Fehlersuchfunktion

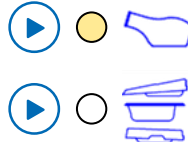
### MASCHINENBEREIT

#### WASCHEN



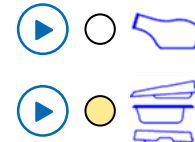
### FLASCHENSPÜLUNG - ZYKLUS LÄUFT

#### WASCHEN



### PFANNENWÄSCHE - FAHRRADZYKLUS

#### WASCHEN



### FLASCHENREINIGUNG (BOTTLE WASH)

- Drücken Sie die Taste „Flaschenreinigung“.

Die Maschine durchläuft die folgenden Zyklen:

- Pulsierende Kaltwäsche – 5 Sekunden an, 5 Sekunden aus (8-mal) oder 40 Sekunden kontinuierliche Kaltwäsche.
- Halten. Die Maschine stoppt, bis im Behälter eine Temperatur von 80°C erreicht ist.
- Desinfektion – Sobald 80–85°C erreicht sind, erfolgt die Desinfektion für 70 Sekunden.
- Kaltspülung – 5 oder 10 Sekunden Kaltspülung oder Heißwäsche.
- Zyklus abgeschlossen – Nach einer kurzen Verzögerung kann der Deckel geöffnet werden.

### BECKENREINIGUNG (PAN WASH)

- Drücken Sie die Taste „Beckenreinigung“.

Die Maschine durchläuft die folgenden Zyklen:

- Kaltwasserspülung
- Pulsierende Kaltwäsche – 5 Sekunden an, 5 Sekunden aus (8-mal) oder 40 Sekunden kontinuierliche Kaltwäsche. Stopp.
- Die Maschine stoppt, bis im Behälter eine Temperatur von 80°C erreicht ist.
- Desinfektion – Sobald 80–85°C erreicht sind, erfolgt die Desinfektion für 70 Sekunden.
- Kaltspülung – 5 oder 10 Sekunden Kaltspülung oder Heißwäsche.
- Zyklus abgeschlossen – Nach einer kurzen Verzögerung kann der Deckel geöffnet werden.



## SPEZIFIKATION

TRAGLAST	CS1	CS2
Slipper-Pfanne	1	2
In der Bettpfanne	1	2
Toilettentopf & Deckel	1	2
Quadratisches Becken*	1	1
Toiletteneinsatzpfanne	1	2
Support-Träger*	1	2
Weißer Toilettentopf & Deckel	1	2
Grauer Toilettentopf	1	1
Urinflasche	1	1
Zykluszeiten (geschätzt)	6-12mins	6-12mins
Waschzyklen	2	2
Wasserversorgung	Kalt	Kalt
Stromversorgung (einphasig)	230V/50Hz/16a	230V/50Hz/16a
Edelstahlplatten	JA	JA
Abmessungen H x B x T (mm)	915 x 435 x 655	915 x 435 x 655
Nettogewicht (kg)	77	77

Änderungen vorbehalten. Zykluszeiten sind Schätzwerte und können variieren.

\*Gegebenenfalls ist ein Spezialkäfig erforderlich.



## WARTUNGSPROTOKOLL FÜR MASCHINEN

MASCHINENSERIENNR.:

WÖCHENTLICHE WARTUNGS-CHECKLISTE	UNTERZEICHNUNGSDATUM							
Einzelheiten								
Funktionsprüfung der Maschine – einen Zyklus durchführen								
Tür auf Wasserlecks prüfen								
Überprüfen Sie die Desinfektionstemperatur auf dem digitalen Display: 85 °C								
Überprüfen Sie den allgemeinen Zustand der Maschine								
Prüfen Sie, ob alle Paneele sauber sind								
Prüfen Sie, ob an den Paneelen Schrauben fehlen								
Prüfen Sie, ob der Fußschalter funktioniert und sauber ist								
Prüfen Sie den Zustand der Utensilien – ersetzen Sie sie gegebenenfalls.								
Nach Beendigung des Zyklus die Tür öffnen und:								
Zustand der Dichtung prüfen								
Zustand des Trägers prüfen								
Prüfen Sie, ob sich die rotierende(n) Düse(n) frei drehen können								
Prüfen Sie, ob die Düsen nicht blockiert sind								
Überprüfen Sie die Sauberkeit der Kammer								
Dosiersystem:								
Prüfen Sie den Flüssigkeitsstand – füllen Sie bei Bedarf nach								
Funktionsprüfung der Dosierpumpe								

