



**Stanbridge Ltd**  
Leaders in Infection Control

# LAVATRICE DISINFETTANTE CS1 ST



**MANUALE D'INSTALLAZIONE**

## CONSEGNA

- Per garantire la sicurezza durante il trasporto, questa macchina è fissata a un pallet di legno, avvolta in pluriball, imballata in un robusto cartone ondulato e assicurata con nastro adesivo statico.
- Una copia del manuale di installazione e d'uso della macchina è posizionata sulla parte superiore dell'apparecchio e deve essere letta prima di tentare l'installazione o l'utilizzo. Si prega di lasciare il manuale d'uso insieme alla macchina.
- Due chiavi per l'azionamento dell'interruttore a chiave di comando (override) sul pannello di controllo sono fissate alla barra posteriore della macchina. Si prega di conservarle in un luogo sicuro.
- Tutti i prodotti Stanbridge sono accuratamente testati prima della spedizione. In allegato troverete il relativo certificato di collaudo di fabbrica per questo lavapadelle/disinfettatore.
- È fondamentale che questa macchina non venga utilizzata finché non siano stati eseguiti tutti i controlli di installazione.

## AVVERTENZA

- Si prega di leggere questo manuale prima di tentare di mettere in funzione la Lavapadelle/Disinfettatrice.
- È essenziale che l'alimentazione elettrica NON venga collegata alla Lavapadelle/Disinfettatrice finché l'apparecchiatura non sia stata collocata nella sua posizione permanente e tutti i collegamenti alla rete idrica, al sistema di scarico e al sistema anticalcare (Deoscale) non siano stati completati.
- Le tubazioni esterne devono essere spurgate e svuotate a perdere per evitare che residui idraulici, trucioli di filettatura e mastice sigillante penetrino nelle valvole di aspirazione e negli altri componenti interni all'apparecchiatura. Il coperchio del serbatoio deve restare in posizione (tranne nei casi in cui sia indispensabile rimuoverlo) per evitare che detriti di cantiere e particelle estranee cadano nel serbatoio, contaminando la Lavapadelle/Disinfettatrice attraverso l'impianto idrico.

**N.B: I danni causati dall'ingresso di particelle estranee non sono coperti da garanzia.**

**Si raccomanda vivamente che l'installazione del lavapadelle/disinfettatore venga effettuata da un tecnico dell'assistenza autorizzato Stanbridge.**

**LA GARANZIA DECADE QUALORA NON VENGANO  
OSSERVATE LE PRECAUZIONI PER L'INSTALLAZIONE.**



## ISTRUZIONI PRELIMINARI ALL'INSTALLAZIONE

1. Rimuovere l'imballaggio esterno.
2. Rimuovere le quattro viti meccaniche dal pannello anteriore e sollevarlo per staccarlo dalla macchina. Il pedale rimarrà fissato alla macchina.
3. Rimuovere le viti sul bordo posteriore dei pannelli laterali, smontare i pannelli e riporre tutti i componenti (pannelli e viti) in un luogo sicuro per evitare smarrimenti o danni.
4. Svitare la macchina dal pallet e collocarla nella sua posizione finale approssimativa. Rimuovere il contenitore di Deoscale dal suo supporto sul retro della macchina e posizionarlo a lato dell'apparecchiatura.
5. Aprire lo sportello manualmente spingendo l'armatura del solenoide, situata poco distante dal centro verso destra, dietro la fascia della strumentazione della macchina.
6. Rimuovere eventuali parti sciolte dall'interno della camera.
7. Il supporto di carico per utensili e altri oggetti potrebbe essere fissato ai getti di lavaggio con una fascetta di plastica per evitare danni durante il trasporto. Tagliare la fascetta e lasciare che il cestello penda dai golfari all'interno della camera.
8. Posizionare la macchina nella sua sede definitiva, assicurandosi che sia in piano e ben allineata con gli attacchi dell'acqua, dello scarico e dell'alimentazione elettrica nel locale.

**Si prega di assicurarsi che, quando viene installata un'unità di dosaggio Deoscale, le tubazioni siano inserite nel flacone. Si prega di consultare pagina 7 per le istruzioni complete**

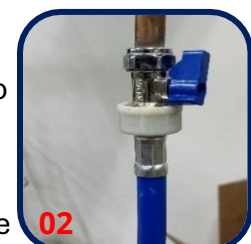


## INSTALLAZIONE – Parte 1

La macchina sarà dotata di un singolo serbatoio di interruzione (break tank) conforme ai requisiti di intercapedine d'aria di Tipo "AB" previsti dalle normative WRAS. La macchina può essere collegata alla rete idrica principale. Pressione dell'acqua fino a 200 p.s.i. - Portata minima di 0,2 l/sec (2,7 gal/min). (Fig. 01)



Le linee di alimentazione dell'acqua devono essere realizzate con tubazioni da 15 mm (22 mm in zone a bassa pressione) fino a una valvola di intercettazione. Per il collegamento alla valvola di carico deve essere utilizzato un tubo flessibile idoneo (le valvole di carico hanno un attacco filettato da 3/4" B.S.P.).NOTA: Il collegamento deve essere effettuato utilizzando un apposito raccordo per rubinetto ("tap connection"). (Fig. 02)



Le valvole di intercettazione devono trovarsi in una posizione evidente e facilmente accessibile, entro un metro dalla macchina. Le valvole di servizio sono richieste dalle normative idriche vigenti per isolare l'apparecchiatura in caso di necessità.



Installare e collegare i tubi di troppo pieno. Il serbatoio di accumulo (break tank) presenta un foro di troppo pieno di 27 mm di diametro, progettato per accogliere un raccordo da 3/4". Il raccordo deve essere fissato al serbatoio con un controdado (Fig. 03) e la tubazione deve proseguire con tubi e raccordi saldati a solvente. La tubazione del troppo pieno deve avere una pendenza continua verso il basso. I tubi di troppo pieno non devono essere collegati direttamente ad altre tubazioni; l'estremità dello scarico deve essere visibile (Fig. 04) e deve scaricare a pavimento in un imbuto con sifone (tundish) oppure attraverso una parete esterna.



**NON collegare il troppo pieno direttamente alla colonna di scarico delle acque nere.**

## INSTALLAZIONE – Parte 2: Collegamento del tubo di scarico

Il collegamento viene realizzato utilizzando tubazioni idrauliche e/o raccordi appropriati per formare un sifone a "P" o a "S" da 3", il quale viene poi collegato a uno scarico o a una colonna di scarico da 4" tramite un riduttore adeguato.

Sifone a "P" o a "S" da 82mm (3").

La camera della macchina termina con un tubo in acciaio inossidabile da 3", che si collega a un sifone in plastica da 82mm mediante un giunto in gomma per carichi gravosi (heavy-duty). Il tipo di sifone effettivo ("P" o "S") e la sua posizione saranno stati determinati in fase di selezione e ordinazione del contratto.

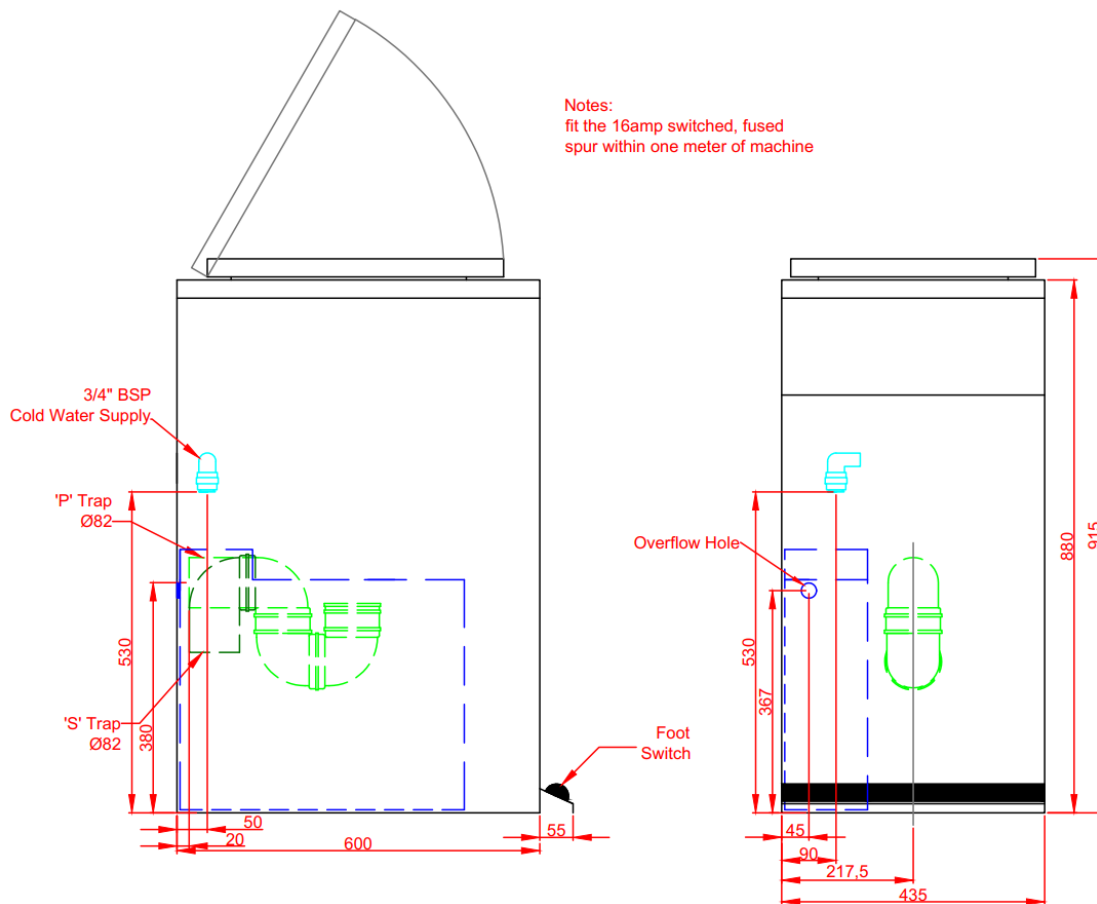
S TRAP



P TRAP



## INSTALLAZIONE – PARTE 2: ALTEZZE DEI SIFONI DEI TUBI DI SCARICO



## INSTALLAZIONE – PARTE 3: COLLEGAMENTO ELETTRICO

La macchina deve essere collegata a un interruttore di isolamento con fusibile di sicurezza e spia neon da 16A, con una distanza di apertura dei contatti di almeno 3,0 mm su tutti i poli (NON UNA PRESA E SPINA). L'interruttore deve essere posizionato entro 1 metro dalla macchina e a un'altezza di 1 metro dal pavimento. L'alimentazione elettrica deve essere dotata di un interruttore di isolamento visibile.

- ❑ **Alimentazione: 230 V 50Hz 16A monofase**
- ❑ **Fusibili: Rete 16A – Comandi 5°**
- ❑ **Generatore di vapore: 3,0 Kw**
- ❑ **Pompa: 0,37 kW**
- ❑ **Consumo medio: 0,21 kWh per ciclo**

Verificare che tutte le messe a terra interne siano ben fissate e che il conduttore di terra del cavo di alimentazione sia inserito correttamente. Non è richiesto alcun collegamento equipotenziale (messa a terra) esterno.

**Assicurarsi che l'interruttore di isolamento sia facilmente accessibile in ogni momento in caso di emergenza.**



## INSTALLAZIONE – PARTE 4: LIQUIDO DISINCROSTANTE

- ❑ L'unità di dosaggio anticalcare si trova nella parte anteriore della macchina. Il tubo è fissato con una fascetta serracavo (Fig. 1).
- ❑ Per favore, rimuovi la fascetta e fai passare il tubo verso il retro della macchina.
- ❑ Posizionare il liquido decalcificante nell'apposita gabbia bianca in un luogo sicuro, a terra accanto alla macchina oppure fissato alla parete (Fig. 2).
- ❑ Rimuovere il peso bianco e il filtro nero dal tubo trasparente (Fig. 3).
- ❑ Il tubo deve arrivare dal lavapadelle/disinfettore fino al fondo del flacone del liquido disincrostante. Tagliare il tubo alla lunghezza necessaria.
- ❑ Svita il tappo bianco dalla parte superiore della bottiglia di decalcificante. Pratica un foro abbastanza grande da far passare il tubo trasparente utilizzato per alimentare il decalcificante nel serbatoio.
- ❑ Far scorrere il tubo trasparente attraverso il foro del tappo bianco e reinserire il peso bianco e il filtro nero sul tubo. (Fig. 04)
- ❑ Inserire il tubo con il peso attaccato nella bottiglia del liquido decalcificante e riavvitare il tappo sulla bottiglia.
- ❑ Rimuovere eventuali strozzature o ostruzioni nel tubo. Verificare che il fluido scorra attraverso il tubo quando la macchina è a pieno regime. (Fig. 05)



**SCHEDE TECNICHE DEOSCALE DISPONIBILI SU RICHIESTA.**

## INSTALLAZIONE – PARTE 5

Riavvitare i pannelli laterali e frontali sulla lava-padelle/disinfettore e avviare la macchina.

Per ulteriori informazioni o supporto relativi al funzionamento, fare riferimento al Manuale Operativo Stanbridge per questo modello.



## SPECIFICA

		INSTALLAZIONE	SPEDIZIONE
<b>DIMENSIONI TOTALI</b>	Altezza: Larghezza: Profondità:	915mm 435mm 655mm	1090mm 490mm 710mm
<b>PESI</b>		84.5 kg (186lbs) Serbatoio pieno	77.5 kg (170lbs)
<b>ACQUA</b>	Alimentazione: Connessione: Portata Minima: Pressione Massima: Temperatura: Consumo Totale:	Fredda Attacco maschio 3/4" BSP cilindrico 0,34 litri al secondo 413 kPa (60 p.s.i.) Fredda 25,5 litri per ciclo	Ambientale/Secco
<b>TRABOCCAMENTO</b>	1 x 19mm (3/4") foro. L'estremità deve essere visibile (requisito BS EN ISO 15883-1). Tubazioni a carico del cliente.		
<b>FORNITURA DI VAPORE</b>	Generatore di vapore verticale interno a pressione atmosferica.		
<b>SCARICO DELLA CAMERA</b>	Sistema di ventilazione interna		
<b>RIFIUTI</b>	Sifone a 'P' o a 'S' da 82mm (3")		
<b>ELETTRICO</b>	Alimentazione: 230V 50Hz 16A monofase Fusibili: Rete 16A – Controllo 5° Riscaldatore Generatore di Vapore: 3kW Pompa: 0,37kW Consumo: 0,21kWh per ciclo (media)		
<b>CICLI DI LAVAGGIO</b>	<ul style="list-style-type: none"> <li>• Lavaggio Bottiglie = Lavaggio - Disinfezione a oltre 80°C per 70 secondi- Risciacquo per raffreddare gli utensili</li> <li>• Lavaggio Pentole = Pre-lavaggio - Lavaggio - Disinfezione a oltre 80°C per 70 secondi- Risciacquo per raffreddare gli utensili</li> </ul>		
<b>QUADRO STRUMENTI</b>	Pulsante Lavaggio Bottiglie e Teglie, Indicatore Digitale della Temperatura, Interruttore a Chiave di Override - Luci di Indicazione Ciclo, Lavaggio, Vapore, Mantenimento e Ciclo Completato		
<b>CAMERA DI COMBUSTIONE</b>	Apertura dall'alto tramite pedale per caricare senza mani		
<b>PORTAUTENSILI</b>	1 x Bottiglia per urina 1 x Padella a scarpetta Stanbridge 1 x Padella per sedia comoda Stanbridge 1 x Padella da letto Stanbridge 1 x Secchio per comoda con coperchio		
<b>OPZIONI</b>	Sistema di dosaggio Deoscale per coadiuvante di lavaggio e controllo del calcare. Supporti adattatori per utensili.		

Perseguiamo una politica di continuo miglioramento dei prodotti; pertanto, potrebbero verificarsi modifiche senza preavviso.



# DATI DI CONTATTO



## INDIRIZZO DELL'UFFICIO:

Stanbridge Ltd.  
Unit 78  
Powder Mill Lane, Questor  
Dartford, Kent  
DA1 1JA



01689 806500



admin@stanbridge.co.uk



www.stanbridge.co.uk

## VENDITE:



01689 806500 OPT 1



sales@stanbridge.co.uk

## RICAMBI / ASSISTENZA:



01689 806500 OPT 2/3



service@stanbridge.co.uk

SEGUICI SU:

