



Stanbridge Ltd
Leaders in Infection Control

LAVATRICE DISINFETTANTE CS1 ST

Display digitale della temperatura



Coperchio

Tasto reset generatore

Chiavi di override

Da conservare in un luogo sicuro

Pannello di controllo

Display a mani libere per una disinfezione visibile

Distintivo del numero di serie

Pedale

MANUALE D'USO

DATI DI CONTATTO

VENDITA:



01689 806500



sales@stanbridge.co.uk

RICAMBI:



01689 806500



spares@stanbridge.co.uk

SERVIZIO:



01689 806500



service@stanbridge.co.uk

TROVACI SU:



INDIRIZZO DELL'UFFICIO:

Stanbridge Ltd.
Unit 78
Powder Mill Lane, Questor
Dartford, Kent
DA1 1JA



SITO WEB:

www.stanbridge.co.uk



AVVERTIMENTO

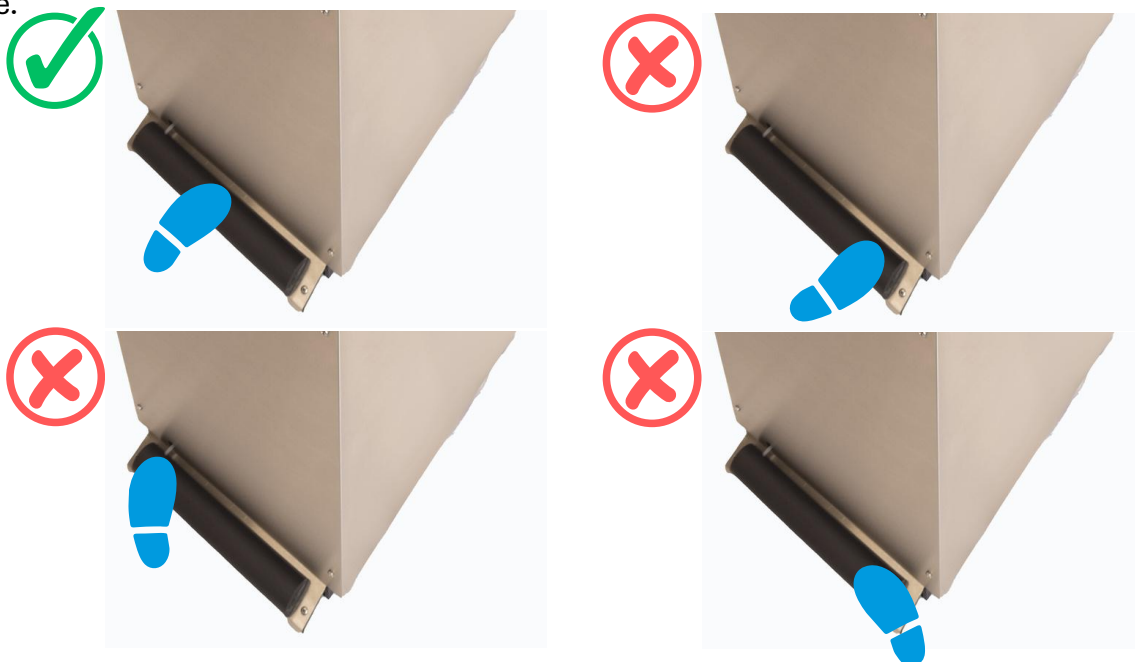
- Non tentare di utilizzare la macchina finché non è stata correttamente installata in conformità con il nostro manuale d'installazione.
- Si prega di leggere attentamente le istruzioni prima di provare a mettere in funzione l'apparecchiatura.
- Una tabella di carico plastificata in formato A4 è inclusa con ogni macchina – Si prega di fissarla a una parete vicino all'apparecchio, assicurandosi che sia ben visibile agli addetti al lavaggio delle padelle.
- Per la pulizia esterna della macchina, utilizzare esclusivamente detergenti e attrezzature specifici per l'acciaio inossidabile.
- Si prega di registrare i controlli di manutenzione settimanali sulla tabella plastificata fornita insieme a questo manuale operativo.

GARANZIA

- Tutti i prodotti Stanbridge vengono accuratamente controllati prima di lasciare il nostro stabilimento.
- Ogni macchinario è sottoposto a test operativi reali, durante i quali viene eseguito un elevato numero di cicli completi mentre la macchina si trova "in situ" nella nostra sala di sgrondo interna.
- Qualora un qualsiasi componente dovesse guastarsi a causa di difetti di fabbricazione o di manodopera entro dodici mesi dalla data di spedizione dalla nostra fabbrica, il componente difettoso dovrà esserci restituito per l'ispezione e un pezzo di ricambio verrà inviato gratuitamente all'indirizzo di consegna originale.

PER APRIRE LA MACCHINA



- Per aprire la macchina, premere con il piede al centro della barra come illustrato.
- Assicurarsi che il piede sia posizionato al centro del pedale e completamente sopra la barra del pedale.



ISTRUZIONI PER L'USO

NON STROFINARE PADELLONI E PAPPAGALLI PRIMA DI INSERIRLI NEL LAVAPADELLONE SE SI UTILIZZA IL GEL DI SICUREZZA, SVUOTARE LA PADELLA O LA BOTTIGLIA NEL VUOTATOIO E RISCIAQUARE

- Premere il pedale al centro della barra per aprire, come mostrato sotto.
- Posizionare la padella e il suo contenuto direttamente nel lavapadelle, come mostrato sotto.
- Assicurarsi che la padella sia fissata nel supporto della macchina e rivolta verso il getto d'acqua.
- Chiudere il coperchio - **NON SBATTERE**.
- Selezionare il programma di lavaggio:

| | |
|---------------------------------|---|
| Per la bottiglia, PREMERE |  |
| Per pentole sporche, PREMERE |  |

- Rimuovere i guanti/il grembiule e smaltirli nell'apposito contenitore dei rifiuti.
- Decontaminare accuratamente le mani utilizzando il lavabo dedicato.

**SOLO RIFIUTI UMANI E CARTA IGIENICA NEL WATER
NON inserire ALTRI oggetti nel macchinario**

- Una volta terminato il ciclo della macchina, rilasciare il coperchio con il pedale come mostrato di seguito.
- Rimuovere gli utensili e disporli su una griglia ad asciugare.



ISTRUZIONI PER L'USO

Il termodisinfettore descritto in questo manuale è destinato al lavaggio e alla disinfezione degli utensili riportati nella scheda tecnica a pagina 6. Si prega di consultare gli esempi riportati di seguito relativi alle corrette applicazioni di carico per il modello CS1:



SI PREGA DI VERIFICARE CHE IL MANICO DEL CONTENITORE DELLA COMODA SIA POSIZIONATO SALDAMENTE SOPRA IL CONTENITORE, COME MOSTRATO.

SE SI UTILIZZA IL GEL DI SICUREZZA (SAFETY GEL), SI PREGA DI SVUOTARE PREVENTIVAMENTE LA PADELLA O LA BOTTIGLIA NEL VUOTATOIO E RISCIAQUARE, ASSICURANDOSI CHE TUTTO IL GEL VENGA RIMOSSO.



ISTRUZIONI PER L'USO

Utilizzare esclusivamente utensili approvati da Stanbridge all'interno del macchinario; l'uso di utensili non idonei potrebbe compromettere l'efficacia della pulizia e della disinfezione. Il caricamento errato può inoltre causare danni alla macchina e invalidare la garanzia.



ISTRUZIONI PER L'USO

NON mettere altri oggetti nella macchina.



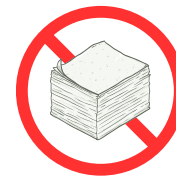
Niente guanti o
grembiuli



Niente siringhe



Niente sacchetti
di plastica



Niente asciugamani
di carta



Niente pannolini o
assorbenti



Niente cotton
fioc o tamponi



Niente salviette
umidificate

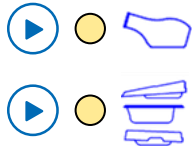
DETTAGLI DI FUNZIONAMENTO E CICLO

Questa macchina è stata progettata per includere le seguenti caratteristiche:

- Lavaggio bottiglie
- Lavaggio pentole
- Disinfezione – 80°C per 70 secondi (la macchina raggiunge gli 85°C)
- Programmatore integrato con diagnostica guasti

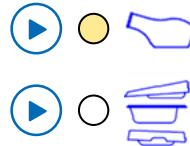
PRONTO PER LA
MACCHINA

LAVARE



LAVAGGIO BOTTIGLIE - CICLO IN
CORSO

LAVARE



LAVAGGIO PENTOLE - CICLO IN
CORSO

LAVARE



LAVAGGIO BOTTIGLIE

- Premere il pulsante lavaggio bottiglie

La macchina eseguirà i seguenti cicli:

- Lavaggio a freddo pulsato - 5 secondi attivo / 5 secondi pausa (8 volte) oppure 40 secondi di lavaggio a freddo singolo.
- Attesa. La macchina si arresta fino al raggiungimento di 80°C all'interno del serbatoio.
- Una volta raggiunti gli 80-85°C, avviene la disinfezione per 70 secondi.
- Risciacquo a freddo - 5 secondi o 10 secondi di risciacquo singolo a freddo o lavaggio a caldo.
- Ciclo completato – Dopo un breve ritardo, è possibile aprire il coperchio.

LAVAGGIO PADELLONI

- Premere il pulsante lavaggio padelloni

La macchina eseguirà i seguenti cicli:

- Flusso di scarico acqua fredda
- Lavaggio a freddo pulsato - 5 secondi attivo / 5 secondi pausa (8 volte) oppure 40 secondi di lavaggio a freddo singolo. Attesa.
- La macchina si arresta fino al raggiungimento di 80°C all'interno del serbatoio.
- Una volta raggiunti gli 80-85°C, avviene la disinfezione per 70 secondi.
- Risciacquo a freddo - 5 secondi o 10 secondi di risciacquo singolo a freddo o lavaggio a caldo.
- Ciclo completato – Dopo un breve ritardo, è possibile aprire il coperchio.



SPECIFICA

| CAPACITÀ DI CARICO | CS1 | CS2 |
|--------------------------------------|-----------------|-----------------|
| Padella per pantofole | 1 | 2 |
| Nella padella del letto | 1 | 2 |
| Vaso da comodino e coperchio | 1 | 2 |
| Bacino quadrato* | 1 | 1 |
| Pentola per inserimento comò | 1 | 2 |
| Portatore di supporto* | 1 | 2 |
| Vaso e coperchio per comodino bianco | 1 | 2 |
| Vaso da comò grigio | 1 | 1 |
| Bottiglia di urina | 1 | 1 |
| Tempi di ciclo (stimati) | 6-12mins | 6-12mins |
| Cicli di lavaggio | 2 | 2 |
| Fornitura d'acqua | Freddo | Freddo |
| Alimentazione elettrica (monofase) | 230V/50Hz/16a | 230V/50Hz/16a |
| Pannelli in acciaio inossidabile | Sì | Sì |
| Dimensioni A x L x P (mm) | 915 x 435 x 655 | 915 x 435 x 655 |
| Peso netto (kg) | 77 | 77 |

Soggetto a modifiche senza preavviso. I tempi di ciclo sono stimati e variabili.

*Potrebbe richiedere un cestello speciale.



LISTA DI CONTROLLO PER LA MANUTENZIONE DELLA MACCHINA

NUMERO DI SERIE DELLA MACCHINA:

| LISTA DI CONTROLLO MANUTENZIONE SETTIMANALE | DATA DELLA FIRMA | | | | | | | |
|--|------------------|--|--|--|--|--|--|--|
| Dettagli | | | | | | | | |
| Controllare il funzionamento della macchina - eseguire un ciclo | | | | | | | | |
| Controllare la porta per eventuali perdite d'acqua | | | | | | | | |
| Controllare che la temperatura di disinfezione sul digitale sia 85 | | | | | | | | |
| Controllare le condizioni generali della macchina | | | | | | | | |
| Controllare che tutti i pannelli siano puliti | | | | | | | | |
| Controllare che non manchino viti dai pannelli | | | | | | | | |
| Controllare che l'interruttore a pedale funzioni e sia pulito | | | | | | | | |
| Controllare le condizioni degli utensili e sostituirli se necessario | | | | | | | | |
| Una volta terminato il ciclo, aprire lo sportello e: | | | | | | | | |
| Controllare lo stato della guarnizione | | | | | | | | |
| Controllare le condizioni del corriere | | | | | | | | |
| Controllare che i getti rotanti siano liberi di girare | | | | | | | | |
| Controllare che i getti non siano bloccati | | | | | | | | |
| Controllare la pulizia della camera | | | | | | | | |
| Sistema di dosaggio: | | | | | | | | |
| Controllare il livello del liquido - rabboccare se necessario | | | | | | | | |
| Controllare il funzionamento della pompa dosatrice | | | | | | | | |

