



**Stanbridge Ltd**  
Leaders in Infection Control

# CS2 ST LAVE-LINGE DÉSINFECTEUR



**MANUEL D'INSTALLATION**

## LIVRAISON

- Pour garantir la sécurité lors du transport, cette machine est vissée sur une palette en bois, recouverte de papier bulle, emballée dans un carton ondulé robuste et sécurisée par du ruban adhésif statique.
- Un exemplaire du manuel d'installation et d'utilisation est placé sur le dessus de la machine et doit être lu avant de tenter toute installation ou mise en marche. Veuillez laisser le manuel d'utilisation à proximité de l'appareil.
- Deux clés permettant d'actionner l'interrupteur de dérogation sur le panneau de commande sont fixées à la barre arrière de la machine. Veuillez les conserver en lieu sûr.
- Tous les produits Stanbridge sont rigoureusement testés avant expédition. Un certificat de test en usine correspondant à ce laveur-désinfecteur de bassins est joint à l'envoi.
- Il est essentiel de ne pas utiliser cette machine tant que toutes les vérifications d'installation n'ont pas été effectuées.

## AVERTISSEMENT

- Veuillez lire ce manuel avant d'utiliser le laveur-désinfecteur de bassins.
- Il est essentiel de NE PAS raccorder l'alimentation électrique au laveur-désinfecteur de bassins tant que celui-ci n'a pas été installé dans sa position définitive et que tous les raccordements au réseau d'eau, au système d'évacuation des eaux usées et au système Deoscale n'ont pas été effectués.
- La tuyauterie externe doit être rincée et siphonnée vers l'égout afin d'empêcher les débris d'installation, les copeaux de filetage et les produits d'étanchéité de pénétrer dans les vannes d'admission et les autres composants internes de l'appareil. Le couvercle du réservoir doit rester en place (sauf s'il est indispensable de le retirer) pour éviter que les poussières de chantier et les corps étrangers ne tombent dans le réservoir et ne contaminent le laveur-désinfecteur via le système d'eau.

**N.B. : Les dommages causés par l'intrusion de corps étrangers ne sont pas couverts par la garantie.**

**Il est fortement recommandé que le lave-bassin/désinfecteur soit installé par un technicien agréé Stanbridge.**

**LA GARANTIE SERA ANNULÉE SI LES PRÉCAUTIONS D'INSTALLATION NE SONT PAS RESPECTÉES.**



## INSTRUCTIONS DE PRÉ-INSTALLATION

1. Retirer l'emballage extérieur.
2. Retirer les quatre vis mécaniques du panneau avant et le dégager de la machine. La pédale de commande restera fixée à l'appareil.
3. Retirer les vis situées sur le bord arrière des panneaux latéraux, retirer les panneaux et placer l'ensemble des panneaux et des vis dans un endroit sûr afin d'éviter toute perte ou dommage.
4. Dévisser la machine de la palette et la placer approximativement dans sa position finale. Retirer le bidon de Deoscale de son support à l'arrière de la machine et le placer à côté de l'équipement.
5. Ouvrir la porte manuellement en poussant l'induit du solénoïde situé juste à droite du centre, derrière le bandeau de commande de la machine.
6. Retirer toutes les pièces mobiles se trouvant à l'intérieur de la cuve.
7. Le support de charge (destiné aux ustensiles, etc.) peut être attaché aux buses de lavage par un serre-câble en plastique pour éviter tout dommage pendant le transport. Couper le serre-câble et laisser le support suspendu aux boulons à œil à l'intérieur de la cuve.
8. Placer la machine dans sa position définitive en veillant à ce qu'elle soit de niveau et bien située par rapport aux arrivées d'eau, à l'évacuation des eaux usées et aux prises d'alimentation électrique de la pièce.

**Lors de l'installation d'un doseur Deoscale, veuillez vous assurer que la tuyauterie est bien placée dans le flacon. Consultez la page 7 pour les instructions complètes.**



## INSTALLATION – Partie 1

La machine sera équipée d'un réservoir de coupure unique conforme aux exigences d'entrefer de Type « AB » de la norme WRAS. La machine peut être raccordée au réseau d'eau potable.

- Pressions d'eau : jusqu'à 200 p.s.i. (environ 13,8 bar).
- Débit minimum : 0,2 l/sec (2,7 gal/min). (Fig. 01)

L'alimentation en eau doit être acheminée via une tuyauterie de 15 mm (22 mm dans les zones à basse pression) jusqu'à une vanne d'isolement. Un tuyau flexible approprié doit être utilisé pour le raccordement à la vanne d'admission. (Les vannes d'admission sont dotées d'un raccord fileté 3/4" B.S.P. REMARQUE : la connexion doit être effectuée à l'aide d'un raccord de robinetterie classique). (Fig. 02)

Les vannes d'isolement doivent être placées dans une position évidente et facilement accessible, à moins d'un mètre de la machine. Les vannes d'arrêt sont exigées par les règlements sur l'eau afin d'isoler l'équipement si nécessaire.

Installez et raccordez les trop-pleins. Le réservoir de stockage dispose d'un orifice de trop-plein de 27 mm de diamètre conçu pour recevoir un raccord de trop-plein de 3/4 de pouce. Le raccord doit être fixé dans le réservoir à l'aide d'un contre-écrou (Fig 03) et le circuit doit se poursuivre avec des tuyaux et raccords soudés au solvant. La tuyauterie de trop-plein doit présenter une pente descendante continue. Les trop-pleins ne doivent pas être raccordés directement à d'autres tuyauteries ; l'extrémité du trop-plein doit être visible (Fig 04) et doit soit s'évacuer sur le sol dans un entonnoir siphon, soit traverser un mur extérieur.

**NE PAS raccorder le trop-plein directement à la colonne de chute (tuyau d'eaux usées).**



## INSTALLATION – Partie 2 : Raccordement au tuyau d'évacuation

Le raccordement est réalisé à l'aide de tuyaux et/ou de raccords de plomberie appropriés pour former un siphon en « P » ou en « S » de 3 pouces (82 mm), lequel est ensuite relié à une évacuation ou à une colonne de chute de 4 pouces au moyen d'un réducteur adéquat.

Siphon en « P » ou en « S » de 82 mm (3")

La chambre de la machine se termine par un tube en acier inoxydable de 3 pouces qui se raccorde à un siphon en plastique de 82 mm au moyen d'un manchon en caoutchouc robuste. Le type de siphon (en « P » ou en « S ») ainsi que son emplacement auront été déterminés lors de l'étape de sélection et de commande du contrat.

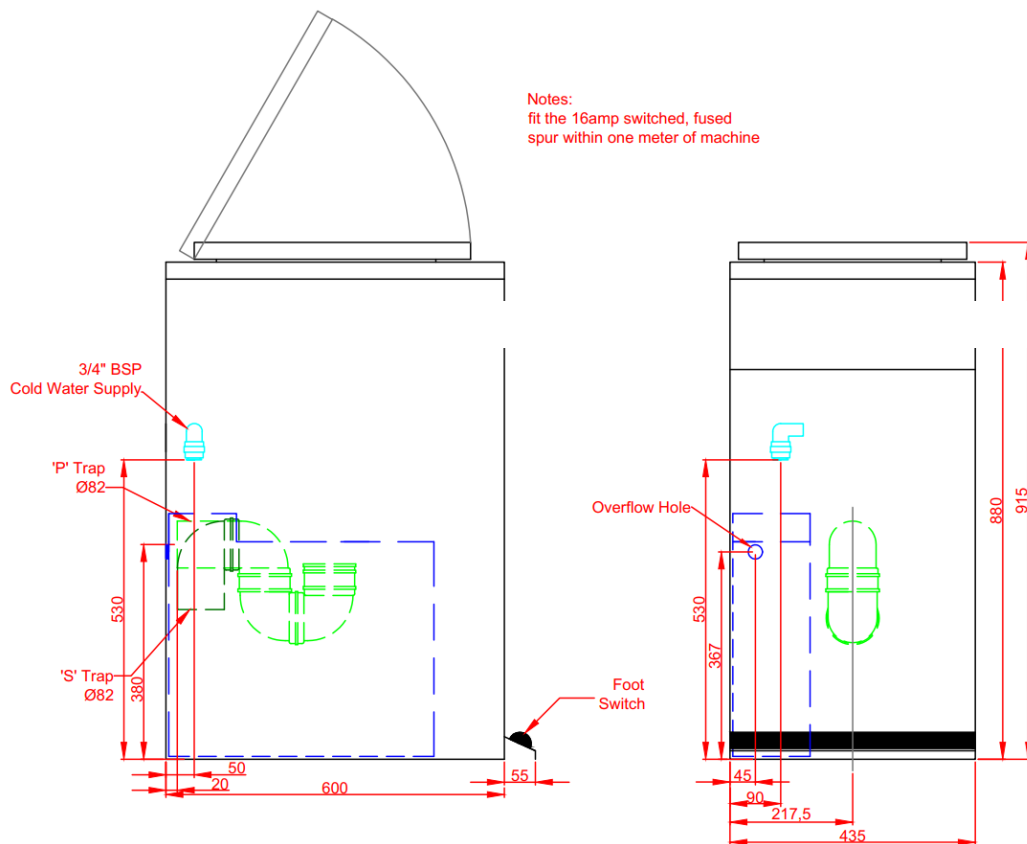
Siphon en S



Siphon en P



## INSTALLATION – Partie 2 : Hauteurs des siphons de tuyaux d'évacuation



## INSTALLATION – Partie 3 : Raccordement électrique

La machine doit être raccordée à un interrupteur sectionneur de sécurité à fusible avec voyant néon de 16 A, présentant une distance d'ouverture des contacts d'au moins 3,0 mm sur tous les pôles (PAS UNE PRISE DE COURANT). Cet interrupteur doit être situé à moins d'un mètre de la machine et à une hauteur d'un mètre au-dessus du sol. L'alimentation électrique doit être équipée d'un interrupteur de sectionnement visible.

- Alimentation : 230 V 50 Hz 16 A monophasé**
- Fusibles : Secteur 16 A — Commande 5 A**
- Générateur de vapeur : 3,0 kW**
- Pompe : 0,37 kW**
- Consommation : 0,21 kWh par cycle en moyenne**

Vérifiez que toutes les mises à la terre internes sont bien fixées et que le conducteur de terre du câble d'alimentation est solidement en place. Aucune liaison équipotentielle externe n'est requise.

**Veillez vous assurer que l'interrupteur de sectionnement reste facilement accessible à tout moment en cas d'urgence.**



## INSTALLATION – Partie 4 : Liquide de détartrage

- ❑ L'unité de dosage Deoscale est située à l'avant de la machine. Le tube est fixé par un collier de serrage (Fig. 01).
- ❑ Veuillez retirer le collier de serrage et faire passer le tuyau à l'arrière de la machine.
- ❑ Positionnez le liquide Deoscale dans la cage blanche dans un endroit sûr, soit sur le sol à côté de la machine, soit fixé au mur (Fig. 2).
- ❑ Retirez le poids blanc et le filtre noir du tube transparent (Fig. 3).
- ❑ Le tuyau doit relier le lave-bassin/désinfecteur au fond du flacon de liquide Deoscale. Coupez le tuyau à la longueur requise.
- ❑ Dévissez le bouchon blanc du flacon de détartrant. Percez-y un trou suffisamment grand pour y insérer le tube transparent servant à verser le détartrant dans l'aquarium.
- ❑ Faites passer le tuyau transparent par l'orifice du bouchon blanc, puis remplacez le poids blanc et le filtre noir sur le tube. (Fig. 04)
- ❑ Insérez le tube muni du poids dans le flacon de liquide détartrant et revissez le bouchon sur le flacon.
- ❑ Éliminez toute pliure ou obstruction dans le tuyau. Vérifiez que le fluide circule bien dans le tuyau lorsque la machine est en pleine opération. (Fig. 05)



**FICHES TECHNIQUES DE DÉTARTINAGE DISPONIBLES SUR DEMANDE**

## INSTALLATION – Partie 5

Revissez les panneaux latéraux et frontaux sur le laveur-désinfecteur de bassins et démarrez la machine.

Pour plus d'informations ou pour toute assistance relative au fonctionnement, veuillez vous référer au manuel d'utilisation Stanbridge correspondant à ce modèle.



## SPÉCIFICATION

		INSTALLATION	EXPÉDITION
TAILLE GLOBALE	Hauteur: Largeur: Profondeur:	915mm 435mm 655mm	1090mm 490mm 710mm
POIDS		84.5 kg (186lbs) Réservoirs pleins	77.5 kg (170lbs)
EAU	Alimentation: Raccordement: Débit minimum: Pression maximale: Température: Consommation totale:	Froid parallèle 3/4" BSP 0,34 litre par seconde 413 kPa (60 psi) Froid 25,5 litres par cycle	Température ambiante/Sec
DÉBORDEMENT	1 alésage de 19 mm (3/4"). L'extrémité doit être visible (conformément à la norme BS EN ISO 15883-1). Tuyauterie à la charge du client.		
ALIMENTATION EN VAPEUR	Générateur de vapeur interne vertical à pression atmosphérique.		
ÉCHAPPEMENT DE LA CHAMBRE	Système de ventilation interne.		
DÉCHETS	Piège en « P » ou « S » de 82 mm (3")		
ÉLECTRIQUE	230 V 50 Hz 16 A monophasé Fusible : Secteur 16 A ; Commande 5 A Générateur de vapeur (chauffage) : 3 kW Pompe : 0,37 kW Consommation : 0,21 kWh par cycle (moyenne)		
CYCLES DE LAVAGE	<ul style="list-style-type: none"> <li>• Lavage des biberons : Lavage – Désinfection à plus de 80 °C pendant 70 secondes – Rinçage à froid.</li> <li>• Lavage des casseroles : Prélavage – Lavage – Désinfection à plus de 80 °C pendant 70 secondes – Rinçage à froid.</li> </ul>		
PANNEAU D'INSTRUMENTATION	Bouton de lavage biberon et casserole, indicateur de température numérique, interrupteur de commande manuelle - Voyants d'indication de cycle pour lavage, vapeur, maintien au chaud et fin de cycle		
CHAMBRE	Ouverture par le haut actionnée par le pied pour un chargement mains libres		
PORTE-USTENSILES	Remplace l'un des éléments suivants : 1 bouteille d'urine 2 bassins Stanbridge à enfiler 2 cuvettes de toilette Stanbridge 2 bassins de lit Stanbridge 2 pots de toilette avec couvercle		
OPTIONS	Système de dosage Deoscale pour produits de lavage et contrôle du tartre. Supports pour adaptateurs d'ustensiles.		

Nous avons une politique d'amélioration continue des produits et des changements peuvent survenir sans préavis.





# DÉTAILS DE CONTACT

## ADRESSE DU BUREAU:


Stanbridge Ltd.  
Unit 78  
Powder Mill Lane, Questor  
Dartford, Kent  
DA1 1JA


 01689 806500

 admin@stanbridge.co.uk


 www.stanbridge.co.uk


## VENTES:

 01689 806500 OPT 1

 sales@stanbridge.co.uk

## SERVICE:

 01689 806500 OPT 2/3

 service@stanbridge.co.uk

RETROUVEZ-NOUS SUR:

