



Stanbridge Ltd
Leaders in Infection Control

CS2 ST WASCHMASCHINEN-DESINFEKTOR



INSTALLATIONSANLEITUNG

LIEFERUNG

- Für die Transportsicherheit ist diese Maschine auf einer Holzpalette verschraubt, mit Luftpolsterfolie umhüllt, in einem stabilen Wellpappkarton verpackt und mit statischem Wickelband gesichert.
- Eine Kopie der Installations- und Bedienungsanleitung liegt oben auf der Maschine und sollte vor der Installation oder Inbetriebnahme gelesen werden. Bitte belassen Sie die Bedienungsanleitung bei der Maschine.
- Zwei Schlüssel für den Schlüsselschalter am Bedienfeld sind an der Rückstange der Maschine befestigt. Bitte bewahren Sie diese an einem sicheren Ort auf.
- Alle Stanbridge-Produkte werden vor dem Versand gründlich geprüft. Ein entsprechendes Werksprüfzeugnis für diesen Steckbecken-Reinigungs- und Desinfektionsautomaten liegt bei.
- Es ist zwingend erforderlich, dass diese Maschine erst in Betrieb genommen wird, wenn alle Installationsprüfungen durchgeführt wurden.

WARNUNG

- Bitte lesen Sie dieses Handbuch sorgfältig durch, bevor Sie versuchen, den Steckbecken-Reinigungs- und Desinfektionsautomaten in Betrieb zu nehmen.
- Es ist zwingend erforderlich, dass die Stromversorgung NICHT an den Steckbecken-Reinigungs- und Desinfektionsautomaten angeschlossen wird, bevor dieser an seinem endgültigen Standort aufgestellt wurde und alle Anschlüsse an die Wasserversorgung, das Abwassersystem und das Deoscale-System fertiggestellt sind.
- Externe Rohrleitungen sollten durchgespült und in den Abfluss abgesaugt werden, um zu verhindern, dass Installationsabfälle, Gewindespäne und Dichtungsmittel in die Einlassventile und andere Komponenten des Geräts gelangen. Die Tankabdeckung muss angebracht bleiben (außer dort, wo das Entfernen zwingend erforderlich ist), um zu verhindern, dass Baustaub und Fremdkörper in den Tank fallen und das Gerät über das Wassersystem verunreinigen.

Hinweis: Schäden, die durch das Eindringen von Fremdkörpern entstehen, fallen nicht unter die Gewährleistung.

Es wird dringend empfohlen, dass der Bettpfannenreiniger/Desinfektionsapparat von einem von Stanbridge zugelassenen Servicetechniker installiert wird.

**DIE GARANTIE ERLISCHT, WENN DIE
INSTALLATIONSVORKEHRUNGEN NICHT
EINGEHALTEN WERDEN.**



VORINSTALLATIONSHINWEISE

1. Die Außenverpackung entfernen.
2. Die vier Maschinenschrauben von der Frontblende entfernen und diese von der Maschine abheben. Das Fußpedal bleibt an der Maschine befestigt.
3. Die Schrauben an der Hinterkante der Seitenwände entfernen. Die Paneele abnehmen und alle Gehäuseteile sowie Schrauben an einem sicheren Ort aufbewahren, um Verlust oder Beschädigungen zu vermeiden.
4. Die Maschine von der Palette abschrauben und in die ungefähre Endposition bringen. Den Entkalker (Deoscale) aus seiner Halterung an der Rückseite der Maschine nehmen und neben das Gerät stellen.
5. Die Tür manuell öffnen, indem der Magnetanker gedrückt wird. Dieser befindet sich leicht versetzt zur Mitte rechts hinter der Instrumentenleiste der Maschine.
6. Alle losen Teile aus dem Inneren der Kammer entfernen.
7. Der Ladungsträger (Halterung für Utensilien etc.) kann mit einem Kunststoff-Kabelbinder an den Waschdüsen befestigt sein, um Transportschäden zu vermeiden. Den Kabelbinder durchtrennen und den Korb an den Ringschrauben im Inneren der Kammer einhängen.
8. Die Maschine in die endgültige Position bringen. Dabei sicherstellen, dass sie waagrecht steht und optimal an die Wasser-, Abwasser- und Stromanschlüsse im Raum angebunden werden kann.

Bitte stellen Sie sicher, dass beim Einbau einer Deoscale-Dosiereinheit die Rohrleitungen in die Flasche eingeführt werden. Eine vollständige Anleitung finden Sie auf Seite 7.



INSTALLATION – Teil 1

Die Maschine verfügt über einen einzelnen Vorratsbehälter (Break Tank), der den Anforderungen der WRAS-Luftstrecke Typ „AB“ entspricht. Die Maschine kann direkt an das öffentliche Trinkwassernetz angeschlossen werden. Wasserdruck: Bis zu 13,8 bar (200 p.s.i.) Mindestdurchfluss: 0,2 l/sek (2,7 gal/min) (Abb. 01)



Die Zuleitungen sollten in 15-mm-Rohr (in Niederdruckbereichen 22 mm) bis zu einem Absperrventil verlegt werden. Für den Anschluss an das Einlassventil muss ein geeigneter Flexschlauch verwendet werden. Einlassventile: Verfügen über ein 3/4"-BSP-Gewinde. HINWEIS: Der Anschluss muss zwingend über eine Flachdichtung (Tap Connection) erfolgen. (Abb. 02)



Absperrventile müssen sich in einer gut sichtbaren und leicht zugänglichen Position innerhalb eines Meters um die Maschine befinden. Gemäß den Wasserverordnungen sind Wartungsventile erforderlich, um das Gerät bei Bedarf isolieren zu können.



Überläufe verlegen und anschließen. Der Vorratsbehälter verfügt über eine Überlauföffnung mit einem Durchmesser von 27 mm, die für eine 3/4-Zoll-Überlaufverschraubung ausgelegt ist. Die Verschraubung ist im Tank mit einer Gegenmutter (Abb. 03) zu befestigen; die weitere Rohrführung muss in klebbarem Kunststoffrohr (Lösungsmittel-Schweißverfahren) und entsprechenden Fittings ausgeführt werden. Die Überlaufleitung muss mit stetigem Gefälle verlegt werden. Überläufe dürfen nicht direkt mit anderen Rohrleitungen verbunden werden. Das heißt: Das Ende des Überlaufs muss sichtbar sein (Abb. 04) und sollte entweder über einem Bodeneinlauf in einen Trichter mit Geruchsverschluss (Tundish) oder durch eine Außenwand abfließen.



Verbinden Sie den Überlauf AUF KEINEN FALL direkt mit dem Abfallrohr (Fallrohr).

INSTALLATION – Teil 2: Abwasserrohranschluss

Der Anschluss wird mit geeigneten Installationsrohren und/oder Verbindungsstücken hergestellt, um einen 3-Zoll-P- oder S-Geruchsverschluss (Siphon) zu bilden. Dieser wird anschließend unter Verwendung eines entsprechenden Übergangsstücks (Reduzierstücks) an ein 4-Zoll-Abflussrohr oder ein Fallrohr angeschlossen.

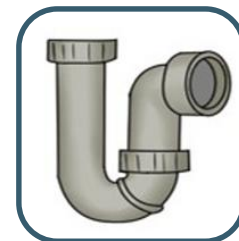
82 mm (3 Zoll) P- oder S-Geruchsverschluss

Die Maschinenkammer schließt mit einem 3-Zoll-Edelstahlrohr ab, das über eine hochbelastbare Gummikupplung mit einem 82-mm-Kunststoffsiphon verbunden ist. Die tatsächliche Ausführung des Geruchsverschlusses (P- oder S-Form) sowie dessen Position wurden bereits in der Auswahl- und Bestellphase des Vertrags festgelegt.

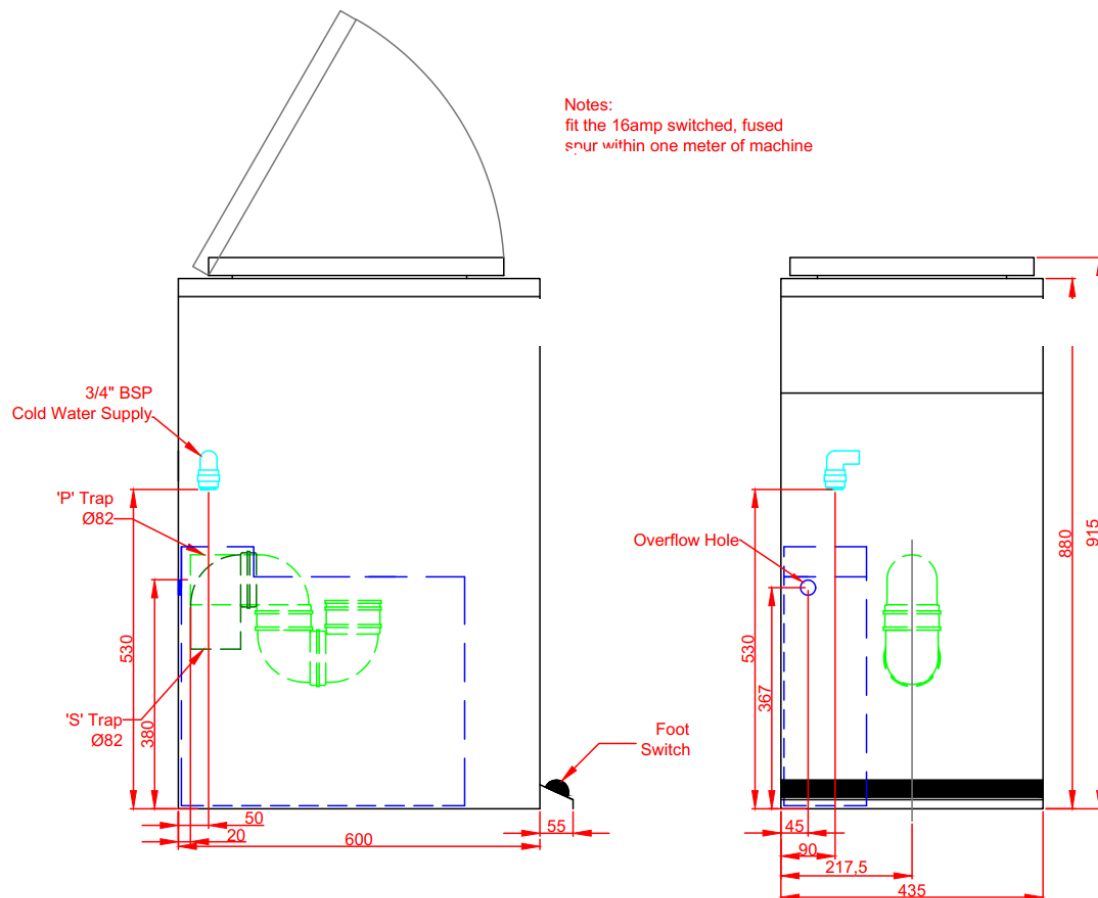
S SIPHON



P SIPHON



INSTALLATION – Teil 2: Höhe der Geruchsverschlussrohre



INSTALLATION – Teil 3: Elektrischer Anschluss

Die Maschine muss an einen 16-A-Neon-Sicherheitstrennschalter mit mindestens 3,0 mm² Trennquerschnitt an allen Polen (KEINE Steckdose) angeschlossen werden. Der Trennschalter muss sich innerhalb eines Meters von der Maschine und einen Meter über dem Boden befinden. Die Stromversorgung muss über einen sichtbaren Trennschalter verfügen.

- 230 V, 50 Hz, 16 A, einphasig**
- Sicherung: Netzanschluss 16 A, Steuerung 5 A**
- Dampferzeuger: 3,0 kW**
- Pumpe: 0,37 kW**
- Verbrauch: 0,21 kWh pro Zyklus (durchschnittlich)**

Prüfen Sie, ob alle internen Erdungen ordnungsgemäß angeschlossen sind und der Schutzleiter des Zuleitungskabels fest sitzt. Eine externe Erdung ist nicht erforderlich.

Bitte stellen Sie sicher, dass der Trennschalter im Notfall jederzeit leicht zugänglich ist.



INSTALLATION – Teil 4: Entkalkungsflüssigkeit

- Die Deoscale-Dosiereinheit befindet sich an der Vorderseite der Maschine. Der Schlauch ist mit einem Kabelbinder befestigt (Abb. 01).
- Bitte entfernen Sie den Kabelbinder und führen Sie den Schlauch durch die Öffnung auf die Rückseite der Maschine.
- Positionieren Sie die Deoscal-Flüssigkeit im weißen Käfig an einem sicheren Ort, entweder auf dem Boden neben der Maschine oder an der Wand befestigt (Abb. 2).
- Entfernen Sie das weiße Gewicht und den schwarzen Filter aus dem durchsichtigen Rohr (Abb. 3).
- Der Schlauch muss vom Bettpfannenreiniger/Desinfektionsgerät bis zum Boden der Deoscal-Flüssigkeitsflasche reichen. Schneiden Sie den Schlauch auf die benötigte Länge zu.
- Schrauben Sie den weißen Deckel von der Entkalkungsflasche ab. Bohren Sie ein Loch hinein, das groß genug ist, um den durchsichtigen Schlauch aufzunehmen, durch den das Entkalkungsmittel in den Tank geleitet wird.
- Führen Sie den durchsichtigen Schlauch durch die Öffnung in der weißen Kappe und setzen Sie das weiße Gewicht und den schwarzen Filter wieder auf das Rohr. (Abb. 04)
- Führe den Schlauch mit dem daran befestigten Gewicht in die Entkalkungsflüssigkeitsflasche ein und schraube den Deckel wieder auf die Flasche.
- Beseitigen Sie Knicke oder Verstopfungen in der Leitung. Prüfen Sie, ob Flüssigkeit durch die Leitung fließt. Wenn die Maschine voll betriebsbereit ist, fließen die Flüssigkeiten durch die Leitung. (Abb. 05)



DEOSCALE-DATENBLÄTTER AUF ANFRAGE ERHÄLTICH

INSTALLATION – Teil 5

Schrauben Sie die Seiten- und Frontblenden wieder an den Bettpfannenreiniger/Desinfektor und schalten Sie das Gerät ein.

Weitere Informationen und Unterstützung zur Bedienung finden Sie in der Stanbridge-Bedienungsanleitung für dieses Modell..



SPEZIFIKATION

		INSTALLATION	VERSAND
GESAMTGRÖSSE	Höhe: Breite: Tiefe:	915mm 435mm 655mm	1090mm 490mm 710mm
GEWICHTE		84.5 kg (186lbs) Tanks voll	77.5 kg (170lbs)
WASSER	Versorgung: Anschluss: Minstdurchfluss: Maximaler Druck: Temperatur: Gesamtverbrauch:	Kalt 3/4"-BSP-Außengewinde parallel 0,34 Liter pro Sekunde 413 kPa (60 psi) Kalt 25,5 Liter pro Zyklus	Umgebungstemperatur/Trocken
ÜBERLAUF	1 x 19 mm (3/4") Bohrung. Das Ende muss sichtbar sein (Anforderung gemäß DIN EN ISO 15883-1). Verrohrung bauseits.		
DAMPFVERSORGUNG	Vertikaler interner Dampferzeuger bei Atmosphärendruck.		
KAMMERABGAS	Internes Belüftungssystem.		
ABFALL	82 mm (3") 'P'- oder 'S'-Falle		
ELEKTRISCH	230 V, 50 Hz, 16 A, einphasig Sicherung: Netzanschluss 16 A, Steuerung 5 A Dampferzeuger: 3 kW Pumpe: 0,37 kW Verbrauch: 0,21 kWh pro Zyklus (durchschnittlich)		
WASCHZYKLEN	<ul style="list-style-type: none"> Flaschenreinigung = Waschen – Desinfektion bei über 80 °C für 70 Sekunden – Abspülen zum Abkühlen. Topfreinigung = Vorspülen – Waschen – Desinfektion bei über 80 °C für 70 Sekunden – Abspülen zum Abkühlen. 		
INSTRUMENTENFELD	Taste für Flaschen- und Topfreinigung, digitale Temperaturanzeige, Überbrückungsschalter – Statusanzeigen für Waschen, Dampf, Warmhalten und Programmende		
KAMMER	Öffnung des Deckels per Fußbedienung für freihändiges Beladen		
BESTECKTRÄGER	Passend für eines der folgenden Produkte: 1 x Urinflasche 2 x Stanbridge Toilettensitzpfanne 2 x Stanbridge Toiletteneinsatz 2 x Stanbridge Bettpfanne 2 x Toilettentopf mit Deckel		
OPTIONEN	Deoscal-Dosiersystem für Spülmittel und Kalkkontrolle. Utensilienadapterträger.		


Wir verfolgen eine Politik der kontinuierlichen Produktverbesserung, daher können Änderungen ohne vorherige Ankündigung erfolgen.





KONTAKTDATEN

BÜROADRESSE:


Stanbridge Ltd.
Unit 78
Powder Mill Lane, Questor
Dartford, Kent
DA1 1JA


 01689 806500

 admin@stanbridge.co.uk


 www.stanbridge.co.uk


VERKÄUFE:

 01689 806500 OPT 1

 sales@stanbridge.co.uk

SERVICE:

 01689 806500 OPT 2/3

 service@stanbridge.co.uk

FINDEN SIE UNS AUF:

